



وزارة الإدارة المحلية  
محافظة حجة  
مديرية حيران

# خطة التعافي

2021 - 2019

مديرية حيران - محافظة حجة

إعداد فريق السلطة المحلية بالمديرية  
يوليو 2018

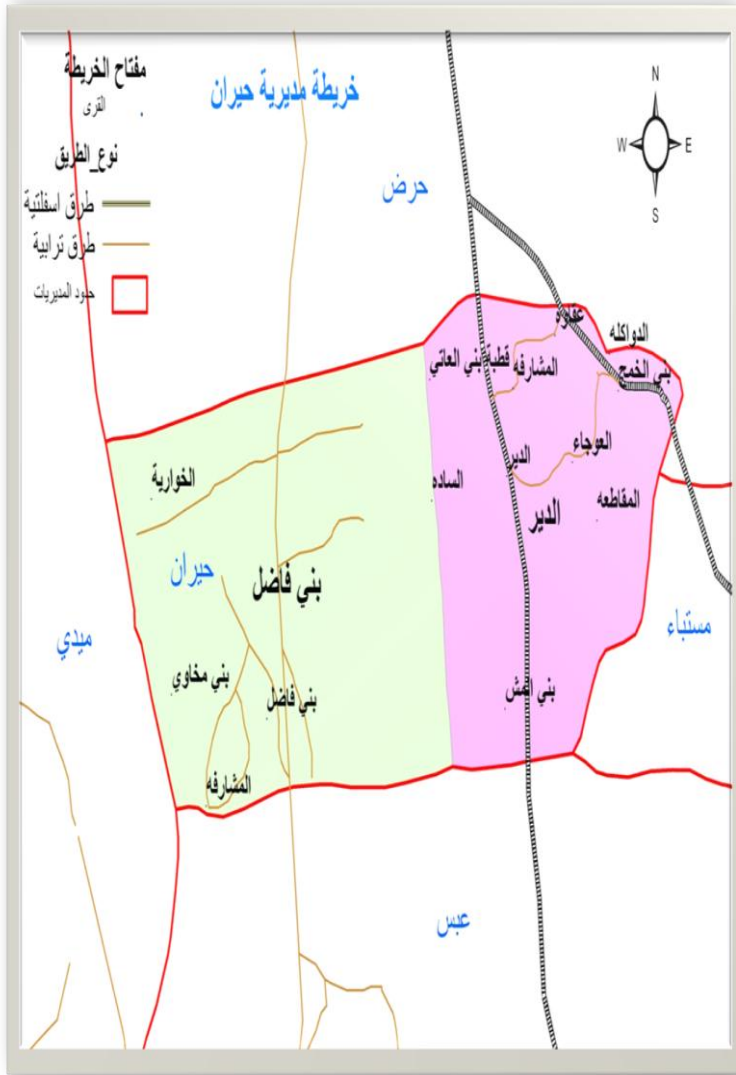
مشروع التمكين المجتمعي وتعزيز القدرة على الصمود  
ضمن برنامج التمكين من أجل التنمية المحلية  
تمويل المنحة الانسانية EU بالشراكة مع UNDP تنفيذ SFD

برنامج التمكين  
من أجل التنمية المحلية

دعم فني ومساندة:

الصندوق الاجتماعي للتنمية فرع حجة





## مديرية حيران

- مساحة المديرية 178.5 كم
- 2 عزل
- 20 قرية
- 63 محلة
- 20 مجلس تعاون قروي
- 3774 مسكن
- 37781 أسرة
- عدد السكان لعام 2018-2028
- نسمة (51% ذكور، و 49% إناث)
- الكثافة السكانية 114 شخص/ كم2
- متوسط عدد الأفراد في الأسرة 5 فرد
- مؤشر الإعالة (100 من الفئة الناشطة اقتصادياً يعول 252 فرد)
- مؤشر فقر الخدمات 59%
- تقدير عدد السكان المتأثرين بمؤشر فقر الخدمات بالمديرية 12052 نسمة

## تقديم

في ظل الوضع الراهن الذي يعيشه الوطن بشكل عام والمتمثل في الازمات والحرب خلال العقد الثاني من الالفية الثالثة ، تأثرت القطاعات الاقتصادية والخدمية والقت بظلالها على المجتمع ككل في عموم الوطن حيث ترتق المستويات المعيشية مستوى الاداء المؤسسي والخدمي والانتاجي ، وتعتبر مديرية حيران الجزء الذي لايتجزء من الوطن من ضمن المديريات المنكوبة والتي تاثرت بشكل كبير بسبب الحرب الدائرة حتى الان نظرا لوقوعها ضمن المديريات القريبة من محور الحدود وخلال تلك الفترة لم تحضا المديرية بأنشطة كافية للمنظمات العاملة بالمحافظة والذي لا يتلاءم مع وضع المديرية بمقياس الفقر وبمدى تاثرها من الازمة والحرب.

وفي مطلع العام 2018م بدأ الصندوق الاجتماعي للتنمية بتنفيذ مشروع التمكين المجتمعي وتعزيز القدرة على الصمود بتمويل من الاتحاد الاوربي وبالشراكة مع البرنامج الانمائي للأمم المتحدة ، والذي كان له دور كبير في احياء الامال لدى المجتمع بالمديرية من خلال أنشطته المنفذة والتي نالت ارتياح المجتمع وتفاعل معها بكل ايجابية ، ونحن بدورنا نقدم الشكر والامتنال لتلك الجهات التي تدير هذا المشروع ، ونأمل ان تحضى المديرية بوضعية خاصة بما يتناسب وضعها الخاص من حيث الاضرار التي لحقت بمقدراتها وخدماتها

سائله الله ان يوقف الحمح لما فيه الخير لوطننا ومجتمعنا""

مدير عام مديرية حيران

## شكر وتقدير

باسمي ونيابة عن جميع اعضاء فريق مديرية حيران

أتقدم بجزيل الشكر والتقدير وجميل الامتنان لجميع الجهات التي قدمت المساندة والدعم سواءً للسلطة المحلية أو المجتمع المحلي من خلال تمويلهم وتنفيذهم لمشروع التمكين المجتمعي وتعزيز القدرة على الصمود الممول من المعونة الإنسانية للاتحاد الأوروبي بالشراكة مع البرنامج الانمائي للأمم المتحدة والذي قام بتنفيذه الصندوق الاجتماعي للتنمية.

كما الشكر موصول لفرع الصندوق الاجتماعي بمحافظة حجة والقائمين على برنامج التمكين بما فيهم ضابط البرنامج وضابط المشروع بالمديرية والاستشاريين الذين بذلوا جهوداً مثمرة ومتواصلة في جميع مراحل التنفيذ و مساندهم الفاعلة لفريق المديرية من انجاز خطة التعافي.

مسئول المشاركة المجتمعية

## المحتويات

الموضوع	الصفحة
المقدمة	
المعلومات والبيانات الأساسية للمديرية	
تحليل الوضع الراهن 2018م	
جانب الاقتصاد المحلي	
شبكة المرافق	
القطاع الخاص والعام والدور في تقديم الخدمات	
الشؤون الاجتماعية (النازحون - الوضع المعيشي للسكان - منظمات المجتمع المدني والاطر المجتمعية - واقع المرأة )	
السلطة المحلية	
المنظمات والمؤسسات الداعمة والعاملة في المجالات الانسانية	
ملخص خطط الصمود المجتمعي لقرى المديرية	
خطوات إعداد خطة التعافي	
تعبئة الموارد والاطر الترتيبات المؤسسية وبناء القدرات	
اتجاهات خطط التعافي خلال الفترة 2019 - 2021م	
الاطر التحليلي للخطة	
مصفوفة الاهداف والبرامج القطاعية	
مصفوفة التدخلات على مستوى البرامج القطاعية	
مصفوفة التنسيق والتواصل مع الجهات المانحة	
إطار وانشطة المتابعة	
اسماء فريق المديرية والفريق المساند	
نماذج من التوثيق الميداني لأعداد الخطة	

## المقدمة

تعتبر خطة التعافي بمديرية حيران كأحد مخرجات مشروع تعزيز القدرة على الصمود- الجاري تنفيذه عبر برنامج التمكين من أجل التنمية المحلية بالصندوق الاجتماعي للتنمية بتمويل المنحة الإنسانية للاتحاد الأوروبي بالشراكة مع برنامج الأمم المتحدة الإنمائي وينفذه - وتهدف الخطة بشكل عام إلى إعادة تفعيل الاداء المؤسسي للسلطة المحلية واصلاح وتحسين الخدمات الأساسية التي تأثرت بالصراع والحد من التدهور المعيشي للسكان بما يعزز القدرة على الصمود.

يمتد الإطار الزمني للخطة ثلاثة أعوام (2019- 2021)، وتسعى من خلالها إلى تعزيز أداء السلطة المحلية في أدائها لمهامها الإشرافية والتنفيذية بحيث تكون قادرة على المشاركة بفاعلية في تنفيذها مع شركاء العمل الإنساني. وتستهدف الخطة الوصول إلى الفئات الفقيرة والأشد ضعفاً من خلال تعزيز مشاركتهم المجتمعية وتفعيل مصادر العيش ، والحفاظ على الأصول الزراعية لصغار الحائزين وتنميتها.

من أهم توجهات الخطة معاودة تقديم الخدمات الأساسية- للسكان عموماً- وتفعيل الأطر المؤسسية في مختلف القطاعات، بما يحسن مستوى ادائها في تقديم الخدمات التعليمية والصحية واستدامتهما، وتيسير حصول الأهالي على الخدمات في مركز المديرية ، والحصول على مياه الشرب المناسبة، بالإضافة إلى تحسين وسائل الصرف الصحي والإنارة.

يستند تحديد احتياجات التعافي إلى تحليل الوضع الراهن المؤسسي والمعيشي والجانب الخدمي وبمشاركة مجتمعية فاعلة على مستوى قرى المديرية؛ حيث اللبناات الأولى وصولاً إلى خطة التعافي التي اعتمدت على محورين اساسين هما مساندة السلطة المحلية وتنظيم وبناء القدرات المجتمعية، فقد تم تشكيل فريق من السلطة المحلية (فريق المديرية) وتدريبية ومن ثم قيامه بجمع المصادر الثانوية، وحصر الأضرار التي خلفتها الحرب. في حين تم على المستوى المجتمعي تأطير مجتمع المديرية في 20 مجلس قرية تم تدريبهم على إعداد خطط الصمود المجتمعي تضمنت تحليلاً لوضع القرى وتحديد أولوياتها (مبادرات ذاتية، مبادرات مدعومة، مشاريع)، تلى ذلك تشكيل لجنة تنموية وإعداد تقرير على مستوى كل عزلة على حدة. وتعتبر هذه الخطة خلاصة لتلك المراحل، أضف لذلك نتائج تحليل الوضع على مستوى المديرية الذي قام بإعداده فريق المديرية بمساندة الصندوق الاجتماعي للتنمية.

ستعمل السلطة المحلية بالمديرية- بمساندة الشركاء الداعمين- على رفع مستوى أدائها وتحسين بنيتها المؤسسية خصوصاً فيما يتعلق ببيئة العمل والموارد البشرية والتشغيلية؛ بحيث تصبح قادرة على معاودة تقديم بعض الخدمات الأساسية، بالإضافة إلى أنها ستقوم بحزمة من أنشطة التنسيق والاتصال بهدف تعبئة الموارد لمختلف الجهات للترويج ومن ثم الحصول على تمويلات كافية لتنفيذ الخطة.

إن منهجية التخطيط القاعدي والمشاركة المجتمعية في تحليل الوضع وتحديد الاحتياجات- من خلال تنظيم المجتمع في مجالس تعاون قروية- هو ضابط فعال في عملية التنفيذ الميدانية والرقابة والمساءلة المجتمعية؛ كما يعتبر ضامناً للوصول لجودة المخرجات. وقد صقلت خبرات هذه الأطر المجتمعية من خلال قيامها بتنفيذ تدخلات ممولة جزئياً (مبادرات مدعومة) من قبل الصندوق الاجتماعي للتنمية طبقت فيها أنظمة تتعلق بإعداد مقترحات المشاريع واستلام الدفعات المالية وإخلائها والتوثيق وإعداد تقارير الإنجاز. من جهة أخرى فإن السلطة المحلية من خلال المكونات المؤسسية المعنية بها ستعمل دورياً- بحسب خطة التدخلات- على مقارنة الإنجاز بالمؤشرات المحددة في إطار المتابعة الخاص بالخطة، وتحديد الانحرافات ومن ثم مخاطبة الجهات المنفذة. مع مراعاة أن يتم تطوير إطار المتابعة بالاستفادة من خطط التنفيذ والمتابعة والتقييم وثيقة التدخلات التي تقدمها الجهات الدعمة.

تعتبر خطة التعافي إحدى مداخل إعادة عجلة التنمية المستدامة بالمديرية والتي تراعي في مضامينها متطلبات السياق الإنساني، لذا فقد وضعت الاحتياجات الإنسانية في رأس هرم أولويات هذه الخطة وقد تم التركيز على تحقيق أهداف الحماية الاجتماعية للفئات الفقيرة والأفقر والأشد ضعفاً بما فيهم النساء؛ بحيث يتوفر لهم قدرأ مناسباً من احتياجاتهم الضرورية، بما يساعد في تحسين معيشتهم واستعادة بعض أصولهم والحفاظ عليها وتنميتها وتيسير وصولهم للخدمات الأساسية في إطار المفهوم الحقيقي للتمكين المجتمعي.

## المعلومات والبيانات الأساسية للمديرية

### الموقع

تقع مديرية حيران في الجزء الشمالي الغربي لمحافظة حجة ، يحدها من الشمال مديرية حرض، ومن الجنوب مديرية عبس وجزء من مديرية مستباء ، وشرقا مديرية مستباء و اجزاء من مديرية حرض، ومن الغرب مديرية ميدي. ويقع مركز المديرية في عزلة الدير ويبعد عن مركز المحافظة 168 كم، وتربط المديرية بمركز المحافظة بطريق اسفلتي (طريق حجة -الخشم- عبس-حيران - حرض) ويستغرق الوصول إليها حوالي 2.5 ساعة

### المساحة والسكان

تقدر مساحة المديرية بنحو 178.5 كم مربع ، ويتوزع السكان على 2 عزلة تتكون من 14 قرية و 63 محلة حسب تعداد 2004م، وتبلغ الكثافة السكانية 114 شخص/ كم مربع. وبلغ عدد سكان المديرية حسب الدراسة الميدانية لمشروع تعزيز القدرة على الصمود ضمن برنامج التمكين 20288 نسمة، منهم الذكور 10370 نسمة، و الإناث 9918 نسمة، وبلغ عدد المساكن 3774 مسكن وعدد الأسر 3781 أسرة،

### التكوين الطبيعي والظروف الطبيعية :

مديرية حيران ذات سطح مستوى تتخللها بعض التلال البسيطة وبذلك فهي تنتمي الى السهل التهامي بإستثناء بعض الجبال المتفرقة في شمال وشرق المديرية منها جبل الموسامة في الشمال وجبل مشعر في الشرق وتكثر الرمال في الجزء الغربي منها ، كما أن جزء كبير من السطح يضم مساحات زراعية . وتوجد فيها عدد من الأودية أهمها وادي حيران ، وادي الحقوف في عزلة الدير وحما واديان موسميان ، وادي المخافي في عزلة بني فاضل .

وتسقط الامطار في المديرية صيفاً . ويسودها مناخ معتدل شتاء و حار مائل للرطوبة صيفاً خصوصا في السهل التهامي . ويتمثل الغطاء النباتي بأشجار السدر ، الأراك ، الاثل ، بالإضافة الى عدد من النباتات والحشائش الصغيرة التي تكثر في مواسم الامطار تعتبر الزراعة ونشاط الرعي من اهم المقومات الاقتصادية للمديرية الى جانب تربية النحل و انتاج العسل وبعض الانشطة الاقتصادية كالحرف اليدوية وغيرها

### أولاً : الانتاج الزراعي :

الزراعة هي النشاط الرئيسي لمعظم سكان المديرية ومعظمها زراعة موسمية ومن اهم المحاصيل التي تنتجها المديرية

الحبوب :تتم زراعة و انتاج الذرة الرفيعة والدخن وذلك بكميات متواضعة كونها تعتمد على مياه الامطار . والكميات المنتجة من هذه الحبوب تستهلك محليا .

الخضروات :يتم انتاج بعض الانواع من الخضروات كالبامية والملوخية بكميات لا بأس بها وهناك مساحات ومزارع كانت مخصصة لزراعة الخضروات . إلا ان البعض منها توقفت نظراً لقله مياه الابار أو تعطل معدات الري بالإضافة الى المشاكل الفنية التي يواجهها المزارعون كغياب الارشاد الزراعي وغيره

### ثانياً : الرعي وتربية الحيوان :

يعتبر النشاط الثاني لسكان المديرية بعد الزراعة حيث يقوم جزء منهم بتربية الاغنام بكميات متوسطة كما ان البعض منهم يقوم بتربية الجمال والابقار بكميات لا بأس بها . ويتم تسويق جزء من هذه الحيوانات في أسواق المديرية والأسواق القريبة الأخرى .

### ثالثاً : تربية النحل :

يقوم بعض سكان المديرية بتربية النحل و انتاج العسل حيث توجد عدد من المناحل في بعض اجزاء المديرية ويتم انتاج كميات متواضعة من العسل تسوق في المديرية وخارجها .

### تربية الدواجن :

تتم تربية اعداد قليلة من الدواجن من قبل بعض الاسر في المديرية ولكن للاستهلاك الذاتي.

ابرز مؤشرات مديرية حيران 2018	
معدل النمو السكاني	2.2%
معدل الأفراد لكل مسكن	5
معدل الأفراد لكل أسرة	5
نسبة الإناث من اجمالي السكان	49%
نسبة الذكور من اجمالي السكان	51%
نسبة الأطفال اقل من 6 سنوات	22%
نسبة السكان في سن التعليم الأساسي(6-)	26%
نسبة السكان في سن العمل(19-64س)	40%
نسبة السكان اكبر من 64 سنة	3%
الكثافة السكانية(الأفراد في الكيلومتر	114
نسبة العاملين من اجمالي قوة العمل	49.5%
نسبة الإعاقه من اجمالي السكان	3%
نسبة الأسر التي مصدر دخلها الأساسي	18%
نسبة الأسر التي مصدر دخلها الأساسي	42%
نسبة الأسر التي مصدر دخلها الأساسي	18%
نسبة الأسر التي مصدر دخلها الأساسي	14%
معدل الالتحاق بالتعليم الأساسي (ذكور	73%
معدل ألتحاق الإناث بالتعليم الأساسي	69%
معدل ألتحاق الذكور بالتعليم الأساسي	76%
معدل ألتحاق الأجمالي بالتعليم الثانوي	24%
معدل ألتحاق الإناث بالتعليم الثانوي	13%
معدل ألتحاق الذكور بالتعليم الثانوي	35%
نسبة التسرب من التعليم الأساسي	13%
نسبة الأمية	64%
نسبة الأمية بين الإناث	80%
نسبة الأمية بين الذكور	48%
نسبة الأسر الفقيرة والأكثر فقرا	77%
متوسط الحيازة من الاراضي الزراعية	6
متوسط الحيازة من خلايا النحل (خلية)	18
متوسط الحيازة من الثروة الحيوانية -	7
متوسط الحيازة من الثروة الحيوانية -	13
متوسط الحيازة من الثروة الحيوانية -	3
متوسط الحيازة من الثروة الحيوانية -	5
عدد السكان لكل مركز صحي	20288
عدد الممرضين لكل 10 ألف من السكان	6
نسبة المساكن المزودة بشبكة المياه الريفية	64%
نسبة المساكن المضاءة بكهرباء حكومية	60%
نسبة المساكن المضاءة بوسائل تقليدية	62%
نسبة المساكن التي لديها صرف صحي غير مناسب	52%
نسبة الأسر التي تستخدم الحطب كوقود	92%



## تحليل الوضع الراهن 2018م

### الجانب الاقتصادي

#### الإيرادات والنفقات

#### الإيرادات

تعتبر المديرية من ضمن المديريات الفقيرة في جانب الموارد المحلية الذاتية، وتعتمد على المركزي المركزي الرأسمالي وحصتها من الموارد المشتركة والموارد العامة المشتركة في تمويل الخطط التنموية السنوية للسلطة المحلية (البرنامج الاستثماري) وفي هذا الجانب وخلال الفترة 2015-2018م تعرض الجانب الأيرادي للمديرية لعدد من الصدمات تمثل أهمها في التالي:

- توقف الدعم المركزي الرأسمالي وحصصة المديرية من الموارد المركزية العامة المشتركة بنسبة 100% مقارنة لما قبل العام 2015م  
- توقف توريد حصصة المديرية من الموارد المشتركة بنسبة 100%  
- تراجع نسبة التحصيل والتوريد للموارد المحلية الذاتية بنسبة 70%

#### النفقات

تتمثل النفقات العامة للسلطة المحلية بالمديرية في الانفاق الجاري (المرتبات والاجور والنفقات التشغيلية المرفقية والنفقات الاستثمارية الخاصة بالمشاريع التنموية) ومن أبرز الصدمات التي تعرض لها هذا الجانب خلال الفترة 2015-2018م :

- توقف النفقات المخصصة لتنفيذ مشاريع الخطة التنموية للسلطة المحلية بنسبة 100% مقارنة لمل قبل 2015
- توقف صرف المرتبات
- تراجع النفقات التشغيلية بنسبة 90%

### الزراعة

#### الانتاج الزراعي والحيواني

##### الانتاج النباتي:

خلال الفترة 2015- 2018م تراجع الانتاج من المحاصيل الزراعية ومحدوديتها بسبب :  
- النقص الكبير في المدخلات الزراعية كالأسمدة والبذور المحسنة والمعدات الزراعية  
- غياب دور مركز الإرشاد الزراعي والبيطري والذي يعاني من انعدام امکانات الفنية والمالية  
- تقليص محدودية الاراضي المروية بسبب ارتفاع اسعار المشتقات النفطية وعدم القدرة على اقتناء مصادر الطاقة البديلة  
- عدم وجود جمعية زراعية تنظم الحائزين الزراعين وتنظم عملية التسويق-تقليص المساحة المزروعة في مواسم الزراعة بسبب ارتفاع تكاليف حراثة الأرض بالآلات الزراعية

##### الانتاج الحيواني :

خلال الفترة 2015- 2018م تراجع معدل الحيازة من الثروة الحيوانية بسبب قلة الأعلاف في معظم اشهر السنة وتوفرها بشكل كبير في موسم الأمطار (سبتمبر-ديسمبر) بسبب الوضع المعيشي اضطر معظم الحائزين الى بيع الأصول الحيوانية اوجزاء منها لمواجهة النفقات الاستهلاكية الأساسية وعدم القدرة على استعادة تلك الأصول-صعوبة الحصول على الادوية البيطرية وغياب الإرشاد البيطري

متوسط الحيازة من الاراضي الزراعية

(بالمعاد)=6معاد(6144م2متوسط الحيازة من خلايا النحل (خلية)= 18 متوسط الحيازة من الثروة الحيوانية -ماعز (رأس)=7  
متوسط الحيازة من الثروة الحيوانية -أغنام (رأس) =13  
متوسط الحيازة من الثروة الحيوانية -أبقار (رأس) =3  
متوسط الحيازة من الثروة الحيوانية -ابل (رأس) =5

المحصول الحائزين  
الذرة 986  
الدخن 299  
الخضروات 75  
السمسم 94

## الصناعة والتجارة

في ظل تدني الدور الحكومي في هذا المجال والذي يقتصر على متابعة العملية التموينية فقد برز القطاع الخاص وبشكل ملحوظ وتمثل ذلك في وجود مصنع للثلج والذي تعرض للتدمير بفعل القصف الجوي بالإضافة الى وجود محطات للمشتقات النفطية وقد توقفت نتيجة تعرض بعضها للاضرار نتيجة القصف الجوي وتتميز المديرية بوجود فرص استثمارية مختلفة قد تكون منطلقا لتنمية قطاع الصناعة عند اعداد الخطط التنموية

## الحرف اليدوية التقليدية

بلغ عدد السكان الذين يمارسون حرفا يدوية و تقليدية 939 فرد موزعه بحسب انواع الحرفة كالتالي:  
خياطة 205  
اشغال يدوية 101  
صناعة بخور و عطور 68  
نجارة 82  
صناعة الفخار 7  
حرف اخرى 546

اشارت بيانات تحليل الوضع الراهن فيما يتعلق بالحرف اليدوية والتقليدية التي يمارسها السكان في المديرية الى :

- انخفاض عدد العاملين في تلك الحرف بسبب ندرة التدخلات في تدريب الراغبين للعمل في الحرف اليدوية والتقليدية
- قلة المستلزمات والأدوات التي تساعد العاملين المدربين في الأستمرار في ممارسة الحرفة بشكل دائم
- عدم قدرة العاملين في تلك الحرف على شراء الأدوات المساعدة والمستلزمات الاخرى بسبب الأوضاع المعيشية الصعبة للسكان
- عدم وجود الية منظمة لتسويق المنتجات الحرفية وغياب دور القطاع الخاص في استيعاب العاملين المدربين

## العمالة

اظهرت بيانات تحليل الوضع الراهن ان عدد 3307 فرد ويمثلون 41% من اجمالي قوة العمل ، يعمل 24% منهم في القطاع الزراعي و70% يعملون في مهن وحرف متعددة مع ملاحظة ان الجزء الأكبر من هذه الفئة هم من يعملون بالأجر اليومي داخل المديرية وخارجها وهي عبارة فرص عمل غير دائمة، بينما يعمل 6% في وظائف حكومية

واشارت الأحصاءات الى ان 59% من السكان في الفئة العمرية 19-64 سنة لايعملون

### الأعالة الاقتصادية

من خلال تحليل بيانات القوة العاملة تم تقدير الأعالة الاقتصادية الكلية ب 613% ، أي ان كل 100 فرد من القوى العاملة يعولون 613 نسمة ( كل شخص عامل يعول اسرة مكونه من 6 أفراد)

## البنية التحتية (شبكة المرافق)

### المياه والصرف الصحي

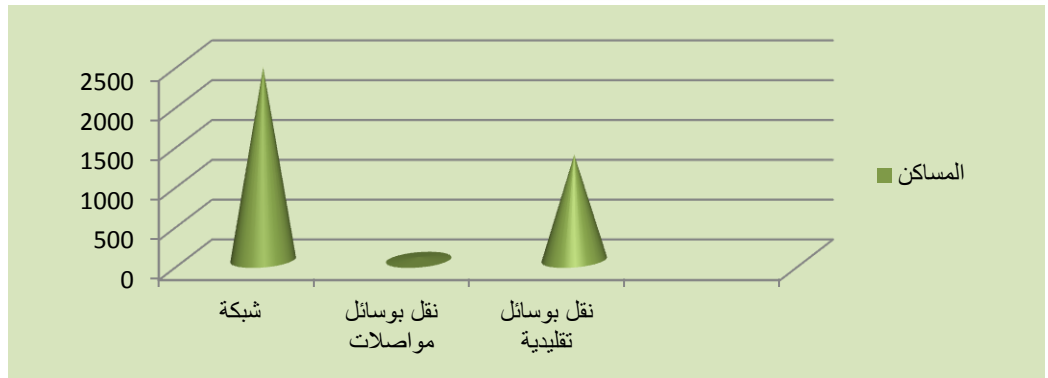
#### المياه

يوجد 14 مشروع مياه منها مشروع واحد تم تدميره بقصف الطيران ومشروع متعثر وأربعة مشاريع متوقفة

-سكان 2417 مسكن يحصلون على مياه الشرب عبر شبكة و1319 مسكن عبر وسائل نقل تقليدية و38 مسكن بوسائل مواصلات

رغم تحسن خدمات المياه خلال الفترة 2015-2018 في المديرية نتيجة لتدخل منظمة اوكسفام في تأهيل عدد من مشاريع المياه وتزويدها بالطاقة الشمسية الا انه مازال هناك العديد من المشاكل اهمها:

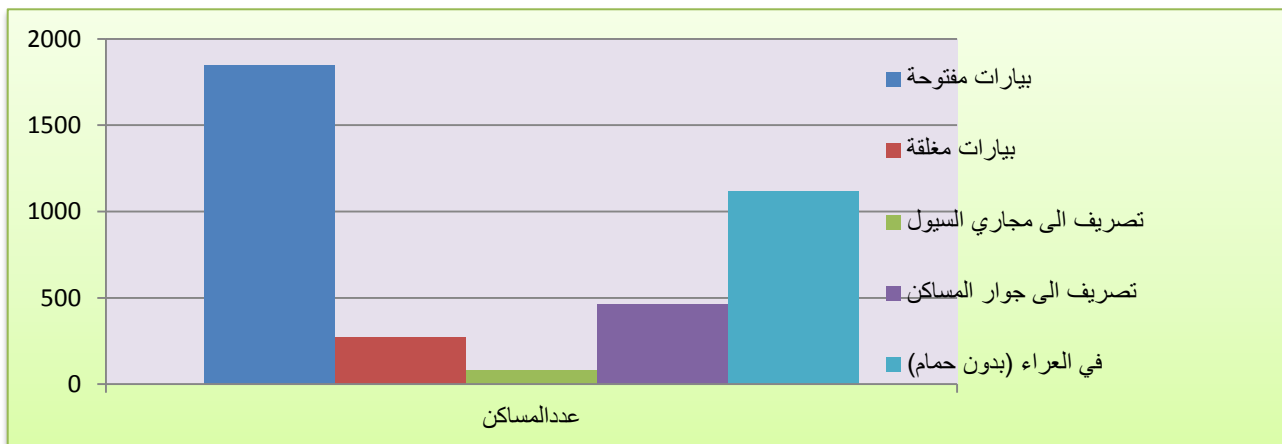
- نحو 36% من السكان يحصلون على مياه الشرب غير الأمنة بوسائل نقل تقليدية -ارتفاع اسعار المحروقات ادى الى توقف او انخفاض كمية المياه المنتجة في بعض المشاريع القائمة بالإضافة الى احتياج بعض المشاريع الى اعادة تأهيل بعض المكونات وتعزيز الطاقة البديلة القائمة



#### الصرف الصحي

-1116 مسكن تصريفها الصحي الى العراء-462 مسكن الى جوار المساكن-270 مسكن الى بيارات مفتوحة-79 مسكن الى مجاري السيول

يستخدم 52% من المساكن وسيلة الصرف الصحي الريفية والتي تعتبر مناسبة الى حد ما بينما يستخدم 48% من المساكن وسيلة الصرف الصحي غير المناسبة والتي ابرزها التصريف الى جوار المساكن والى العراء والذي بدوره يفاقم المشاكل الصحية



## الأشغال والطرق والأصاح البيئي

**الأشغال والأصاح البيئي** : تعتبر المديرية ذات طابع ريفي وتفتقر الى امکانات الفنية والمالية اللازمة للتخلص من النفايات في الأسواق والتجمعات السكانية في مركز المديرية والقرى ومن ابرز المشاكل في هذا الجانب:

- تراكم المخلفات في القرى والأسواق – ضعف التوعية لدى الأهالي بأضرار تراكم المخلفات – عدم توفر امكانات لدى ادارة الأشغال لتنفيذ اعمال النظافة-عدم وجود معدات لنقل المخلفات الى مقلب النفايات والذ تم توفيره من قبل المجلس المحلي بالمديرية في سنوات ما قبل الحرب

**الطرق** : تعرض الجسور في مداخل المديرية لقصف الطيران والتي يستخدمها السكان بصورة اساسية لنقل احتياجاتهم الأساسية وكذلك استخدامها في نقل المساعدات الانسانية وتتفاقم المشكلة بصورة كبيرة في موسم تدفق السيول

**الأسواق** : يعتبر سوق حيران في مركز المديرية هو السوق الرئيس للسكان لأقتناء السلع الغذائية الخفيفة وتسويق المنتجات المحلية من الخضروات وبعض انواع الحبوب كما يستخدم السكان اسواق اخرى في مديرتي عبس ومستبأ ومن ابرز المشاكل في هذا المجال:

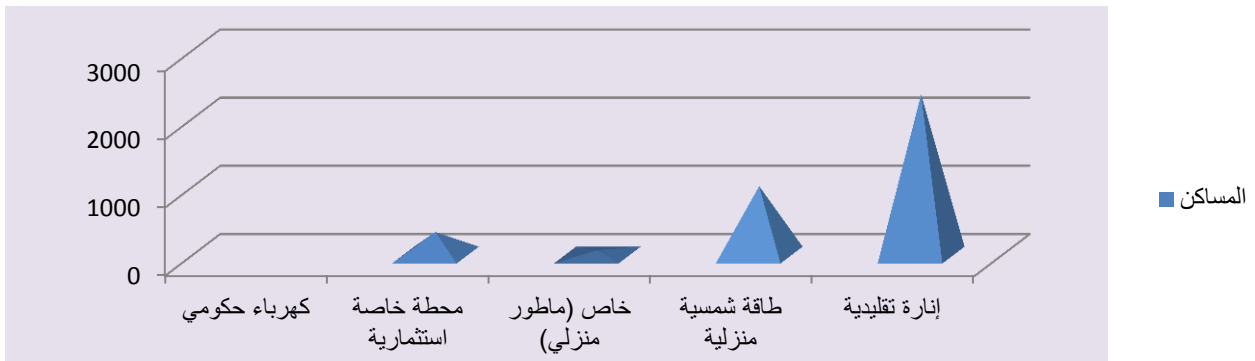
- تعرض سوق المديرية للقصف الجوي بين الحين والآخر
- تراكم المخلفات في ازقة السوق وبجوار المحلات
- عدم وجود سوق منظم ووقوع السوق الحالي بجانب الطريق الأسفلتي الدولي والذي يشكل خطر على سلامة المواطنين

عدد الجسور المدمرة 4 جسور  
في الطريق الدولي وطريق  
المتلث عاهم

## الكهرباء

في ظل غياب خدمة الكهرباء الحكومية، يعيش السكان خصوصاً الفقراء منهم اوضاعاً مأساوية مع اشتداد الحرارة معظم فصول السنة، حيث ان اكثر من 62% من السكان يستخدمون وسائل انارة تقليدية و 27% يستخدمون مصدر انارة عبر طاقة شمسية بقدرات متواضعة الأمر الذي يشير الى تعاضم معانات السكان فيما يتعلق بهذه الخدمة خصوصاً الأطفال في الملحقون بالتعليم وكذلك الأطفال دون الخامسة بما في ذلك الاحداث

338 مسكن مصدر انارتها  
من محطة خاصة استثمارية  
و 1010 مسكن طاقة شمسية  
منزلية و 2353 مسكن انارة  
تقليدية و 73 ماطور منزلي  
خاص



## جانب الخدمات

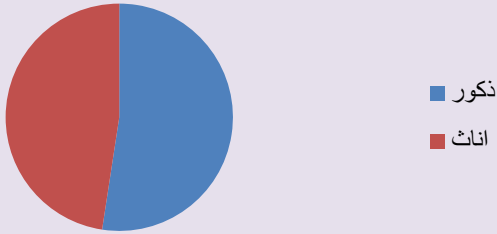
### التعليم

- عدد المدارس = 20 منها 2 مدرسة ثانوي
- عدد المدرسين = 274 منهم 110 متطوع
- عدد الوحدات الصحية غير العاملة = 1
- عدد الطلاب في التعليم الأساسي للعام الدراسي 2018/2017 = 4258

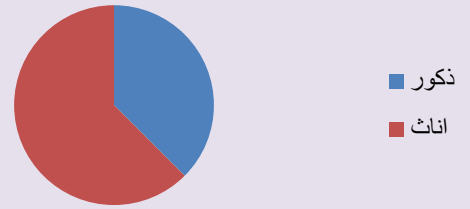
شهد قطاع التعليم خلال الفترة 2015 – 2018 م تراجعا كبيرا في مستوى جودة الخدمة التعليمية وارتفاع نسبة الأمية حيث بلغت 64% فيما بلغت بين الاناث 80% وفيما يلي اهم الفجوات في قطاع التعليم:

- 15% من الاطفال في سن التعليم تسربو من صفوف التعليم الأساسي
- 27% من الاطفال في سن التعليم الأساسي لم يلتحقو بالتعليم خصوصا الاناث بنسبة 31%
- 87% من الاناث في سن التعليم الثانوي غير ملتحقات و 75% من الذكور غير ملتحقون
- توقف صرف مرتبات الكادر التعليمي ونقص الكتاب المدرسي
- تعرض 3 مدارس للقصف الجوي
- توقف بناء مرافق تعليمية جديدة وتوقف النفقات الخاصة بصيانة المباني المدرسية (3مدارس بحاجة الى اضافة 12 فصل دراسي و5مدارس بحاجة الى صيانة و 10 مدارس بحاجة الي الي اعادة تأهيل دورات المياه و10 مدارس +مكتب التربية بحاجة الى مصدر طاقة كهربائية(الطاقة البديلة) واثاث وتجهيزات
- قلة الكادر التعليمي خصوصا الاناث وتوقف عدد الدورات التدريبية للكوادر التعليمية خلال الفترة المشار اليها قياسا بالسنوات السابقة
- توقف أنشطة تعليم محو الامية ، بسبب (توقف الحوافز المالية للمعلمين والمعلمات وتدهور الوضع المعيشي للسكان ونعدام وسائل التعليم وغياب الحوافز التشجيعية للملتحقين بتعليم محو الامية

نسبة الالتحاق بالتعليم الاساسي



نسبة الامية



## الصحة

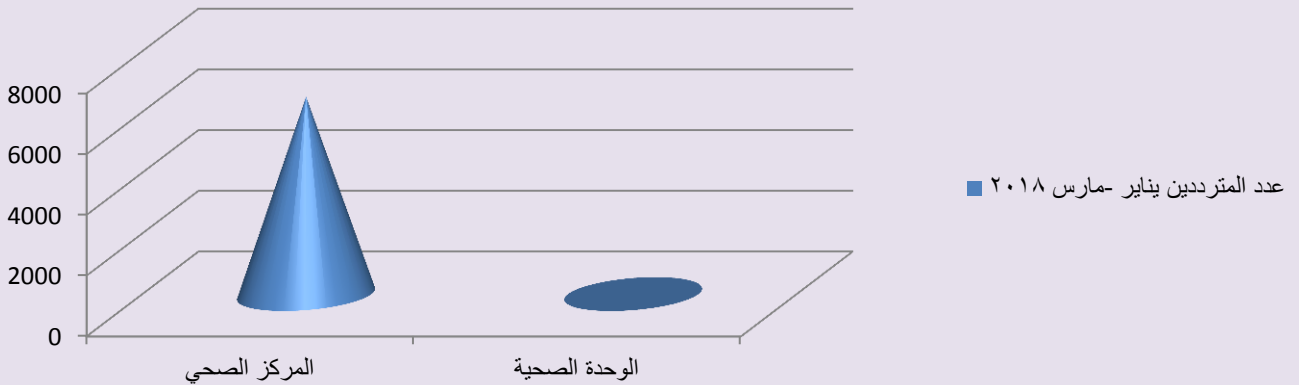
عدد المراكز الصحية = 1  
عدد الوحدات الصحية العاملة  
= 1  
عدد الوحدات الصحية غير  
العاملة = 1  
عدد الكادر الصحي = 16 منهم  
6متطوع  
عدد الأطباء/10 ألف = 0  
عددالممرضين /10 ألف = 2

- توجد عيادة صحية  
متنقلة تعمل في بعض  
مناطق وتقدم خدمات  
الصحة الانجابية  
وومعالجة سوء التغذية

شهد القطاع الصحي تراجعا ملحوظا خلال الفترة 2015-2018م ، حيث دنت مستوى جودة الخدمة الصحية وانتشار امراض الملاريا والتهاب الجهاز التنفسي والاسهالات وامراض المعدة والمسالك البولية ، وسوء التغذية ومن اهم اسباب تراجع الخدمة الصحية :

- تخفيض النفقات التشغيلية للمرافق الصحية  
- توقف صرف المرتبات للكادر الصحي  
- قلة المرافق الصحية العاملة ونقص في التجهيزات والمستلزمات العلاجية والمرفقية  
- قلة الكادر الصحي وتراجع في عدد الدورات التدريبية للكوادر الصحية خلال الفترة المشار اليها قياسا بالسنوات السابقة

عدد المترددين يناير -مارس ٢٠١٨



## الخدمات الزراعية

يوجد في المديرية مبنى مركز الإرشاد الزراعي والذي يفتقر الى ادنى المقومات ولايقدم أي خدمة في المجال الزراعي والبيطري نظرا لعدم توفر الكوادر البشرية المتخصصة وانعدام النفقات التشغيلية والادوات والمعدات الزراعية والبيطرية اللازمة لمكافحة الآفات الزراعية والبيطرية

### القطاع العام والخاص والدور في تقديم الخدمات

#### القطاع العام

من ابرز الخدمات التي يقدمها الجانب الحكومي في الوضع الراهن خدمات التعليم والصحة عبر الإدارات المختصة بهذين القطاعين ، وقد شهدت هذه الخدمات تراجعاً كبيراً في مستوى الاداء خلال الفترة 2016-2018م بسبب توقف مرتبات العاملين وكذا النفقات التشغيلية في قطاع التعليم وتدوينها في القطاع الصحي وتقدم تلك الخدمات بصورة مستمرة الى خدمات خصوصا الخدمات الصحية

كما تقوم لجان المستفيدين في ادارة مشاريع المياه و تقديم خدمات مياه الشرب في مناطق المديرية وتنسم بالاستمرارية خصوصا في موسم الامطار بعد تزويد بعض المشاريع بمنظومات الطاقة الشمسية الا ان بعض المشاريع تقدم خدماتهم بصورة مقطعة نظرا لاعتمادها على المشتقات النفطية والتي ارتفع سعرها في السنوات الاخيرة وانعدامها في بعض الاحيان

#### القطاع الخاص :

اشارت بيانات تحليل الوضع الراهن الى وجود دور محدود للقطاع الخاص في مجال الخدمات والذي اقتصر على تقديم بعض الخدمات الصحية ( مختبر + عيادة واسعافات اولية ) ، اضافة الى وجود مصنع للثلج والذي تعرض للتدمير من قبل الطيران كما توقفت خدمات محطات المشتقات النفطية بعد تعرض بعضها للقصف الجوي

الجهة	الخدمة المقدمة	مستوى تقديم الخدمة
القطاع العام	التعليم -الصحة -مياه الشرب-	مقبول الى حد ما
القطاع الخاص	خدمات الصحة(مختبر + عيادتين للأسعافات الأولية) +خدمة الكهرباء تغطي مساكن قليلة في مركز المديرية +وجود مصنعي ثلج بالإضافة محطات للمشتقات النفطية وظهور ملحوظ للقطاع الخاصة في الزراعة	محدودة وبتكاليف مرتفعة

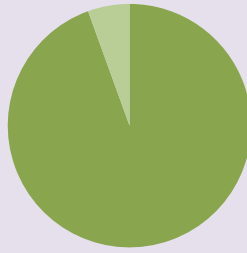
## الشنون الاجتماعية النازحون

يتواجد النازحون في  
20 قرية بالمديرية  
ويتفاوتون في الكثافة من  
قرية الى اخرى ويسكنون  
تحت خيام متواضعة  
وقدر عدد الأسر النازحة  
خارج المديرية حتى يوليو  
2018م ب 250 أسرة

استقبلت المديرية خلال الفترة 2015-2018م عدد كبير من النازحين من المديريات المجاورة (حرض وميدي) ومحافظة صعدة ، اضافة الى نزوح داخلي من مناطق تعرضت للقصف (الكرس-المواسمة-الخبث-الاشيم-بني مخاوي) داخل المديرية الى مناطق اخرى في نفس المديرية (الدير) اضافة الى نزوح عدد 250 أسرة الى خارج المديرية وبحسب احصائيات الهيئة الوطنية للشنون الانسانية بلغ عدد الأسر النازحة داخل المديرية 2800 أسرة حتى يوليو 2018م ، ويعيش النازحون في ظروف صعبة في ظل :

- المعونات الغذائية التي يقدمها برنامج الغذاء العالمي لاتغطي جميع الاسر النازحة ، حيث ان 210 اسرة نازحة لا تحصل على أي مساعدات غذائية
- المعونات الغذائية الحالية لاتتناسب مع الطبيعة الاستهلاكية السائدة للنازحين حيث ان غالبية سكان السهل التهامي يعتمدون بدرجة رئيسية على مادة الدقيق في حين المساعدات المقدمة تحتوي على القمح
- افتقار معظم الأسر النازحة الى المأوى المناسب والأدوات المنزلية وخصوصا فيما يتعلق بالاستخدامات الأساسية
- تردي الوضع الاقتصادي للنازحين في ظل انعدام فرص العمل والذي يحول دون التحاق الكثير من الاطفال بالتعليم وعدم القدرة على مواجهة تكاليف العلاج وغيرها من الاحتياجات الضرورية

عدد الاسر النازحة



النازحون الى قرى المديرية  
النازحون الى خارج المديرية

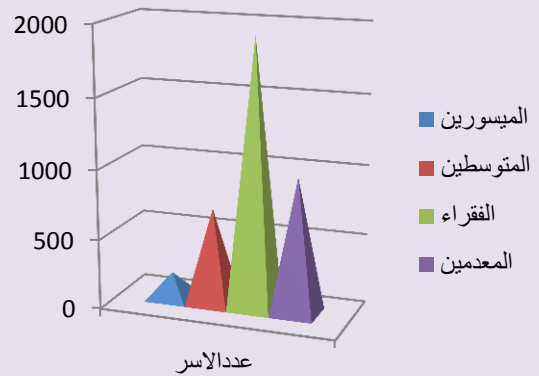
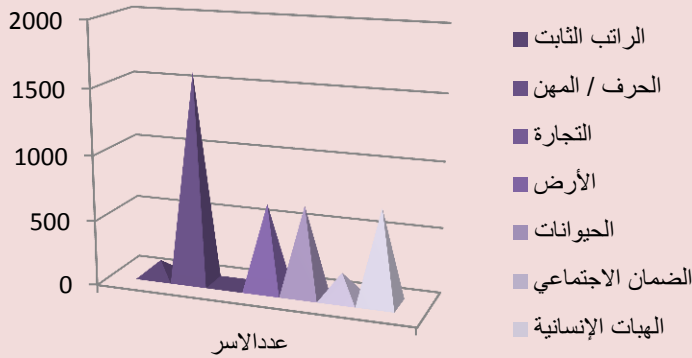


## الوضع المعيشي للسكان ومستوى الفقر

& بلغ عدد الأسر  
الفقيرة والأشد فقرا  
2898) وبنسبة  
78% حسب نتائج  
تنفيذ مشروع تعزيز  
القدرة على الصمود  
& يحصل عدد  
1410 أسرة على  
مساعدات غذائية  
من برنامج الغذاء  
العالمي  
& بلغ عدد الاسر  
التي تعولها نساء  
295 أسرة وبنسبة  
8% من اجمالي  
عدد الاسر

يعاني سكان المديرية بتدهور الوضع المعيشي وارتفاع عدد الأسر الفقيرة خصوصا خلال الفترة 2015-2018م ويتمثل ملامح الوضع المعيشي في الآتي :

- نسبة 90% من السكان يحتاجون لمساعدات غذائية طارئة في الأجل القصير
- نحو 75% من الأسر لجأت الى الاقتراض لمواجهة المتطلبات الاستهلاكية
- نحو ( موظف لم يتقاضو مرتباتهم لما يقارب العامين
- توقف صرف الإعانات المالية المقدمة من صندوق الرعاية الاجتماعية لعدد ( بينما عدد )
- مستحقة لم يتم ادراجهم ضمن تلك الإعانات
- توقف معظم مصادر الدخل الاساسية للأسر الفقير والتي كانت تتمثل معظمها في الاعمال الحرة
- قبل اغلاق منفذ حرض الحدودي واشتداد المعارك في الحدود
- تراجع الانتاج الزراعي والحيواني
- قلة الأيدي العاملة الماهرة ولا توجد مراكز تدريب للحرف اليدوية باستثناء مركز واحد غير عامل
- بسبب افتقاره الى التجهيز والتأنيث والتفقات التشغيلية



## ذوى الاحتياجات الخاصة (المعاقين)

بلغ عدد المعاقين في المديرية 602 معاق  
مثل الذكور نسبة 62% والإناث 38%  
مثلت الإعاقات الحركية 43% والذهنية  
18% والبصرية نسبة 15% والسمعية  
والمزدوجة نسبة 13% و11% على  
التوالي  
كما بلغ عدد الأسر التي يعولها معاقين  
189 أسرة

أشارت بيانات نتائج تحليل الوضع الراهن الى ان نسبة المعاقين بلغت 3% من  
اجمالي السكان ،، ويعاني المعاقين من صعوبات تمثل اهمها:  
-عدم وجود جمعية للمعاقين بالمديرية  
-غياب الدعم الرسمي للمعاقين  
-تدني الوضع المعيشي للأسر التي تعول معاقين وعدم القدرة على توفير نفقات  
العلاج للحالات التي تستدعي ذلك،.. والأدوات والوسائل اللازمة لمساعدتهم على  
ممارسة حياتهم الاعتيادية

## المرأة

تشارك المرأة بنسبة  
44% من الكادر الصحي  
العامل في المرافق  
الحكومية بشكل طوعي  
ورسمي و 19% من  
الكادر التعليمي  
وبلغ عدد الأسر التي  
تعولها ارامل 280 أسرة

يقتصر دور المرأة في تنظيم وترتيب الأمور المنزلية ورعاية الأطفال والمشاركة في  
بعض الأنشطة الزراعية وتربية المواشي بالإضافة الى مشاركتها بشكل محدود  
الوظيفة العامة في مجالي الصحة والتعليم، ويمكن تشخيص واقع المرأة في مجتمع  
المديرية كالتالي:  
-قلة الوعي بأهمية دور المرأة في المجالات التنموية والسياسية والاجتماعية  
-عدم وجود اطر مجتمعية للمرأة في المديرية  
-غلب الأنشطة الداعمة للمرأة

## منظمات المجتمع المدني والأطر المجتمعية

الأطر المجتمعية :  
-بلغ عدد مجالس تعاون  
القرى 20 مجلس وعضوية  
170شخص)))) مثل  
الإناث نسبة 49%  
-بلغ عدد لجان المستفيدين  
14 لجنة تدير مشاريع مياه  
ريفية

لا توجد جمعيات او منظمات محلية في المديرية ، بينما توجد عدد من اللجان المجتمعية  
والمتمثلة في لجان ادره مشاريع المياه ومجالس الأباء والذي يقتصر دورها في الحيز  
الوظيفي لها، وقد كان لتنفيذ مشروع تعزيز القدرة على الصمود دورا محوريا في  
التأسيس للأطر المجتمعية، حيث تم تشكيل مجالس تعاون القرى التي ستلعب دورا  
رئيسيا في العملية التنموية بالمديرية وتحتاج الى التأهيل والتدريب في المجالات  
التنموية خصوصا في مجالات التخطيط والتنفيذ والمتابعة والتقييم والمسائلة المجتمعية  
ودعم وتعزيز دورها المجتمع، في تنفيذ المبادرات المجتمعية



## المنظمات والمؤسسات الداعمة والعاملة في المجالات الانسانية بالمديرية

منذ مارس 2015م وحتى اغسطس 2018م تعرضت المديرية للقصف الجوي والذي اثر سلبا على الأوضاع الاقتصادية والخدمية واستقبلت المديرية اعداد كبيرة من النازحين من مناطق الصراع في المديرية المجاورة والذي استدعى تدخل بعض المنظمات لتنفيذ بعض الأنشطة وتقديم المساعدات الإنسانية الغذائية وبالرغم من تلك الجهود الا ان الوضع الانساني مازال منرديا للغاية

### **المنظمات والجهات الرسمية والخدمات التي تقدمها**

اسم الجهة	الخدمات المقدمة	الاستمرارية	تاريخ التدخل
برنامج الغذاء العالمي	تقديم سلات غذائية شهرية للنازحين وبعض الاسر من المجتمع المضيف لعدد 4000 أسرة	مازال مستمر	2016
جمعية الأمل	تقديم ادوات اوائية لعدد 2400 أسرة نازحة	تم الانتهاء من التنفيذ	2016
منظمة عبس التنموية	تقديم حقائب صحية شهرية لمدة سنة واحدة (2017م) لعدد 3500 أسرة من المجتمع المضيف وأدوات اوائية مرة واحدة لعدد 329 أسرة نازحة في ديسمبر 2017م	تم الانتهاء من التنفيذ	2017
الصندوق الاجتماعي للتنمية	تنفيذ مشروع تعزيز القدرة على الصمود+تسوير الوحدة الصحية بقرية العوجاء	مستمر	2018
اوكسفام	تأهيل عدد من مشاريع المياه باستخدام الطاقة البديلة منها مشروع مياه للنازحين	تم الانتهاء من التنفيذ	2017-2016
منظمة ادرا	تنفيذ مسح ميداني للنازحين والاسر الاكثر فقرا لتقديم مبالغ نقدية غير مشروطة	قيد التنفيذ	2018 اغسطس

## ملخص خطة الصمود المجتمعي لقرى المديرية

المشاكل /الخدمات	استراتيجيات التكيف	البرز لحلول /الأولويات
تدهور الوضع المعيشي للسكان وارتفاع نسبة الفقر وتوقف معظم مصادر الدخل	لجوء بعض السكان الى النزوح بيع الأصول لمواجهة تكاليف المعيشة العمل بأجور منخفضة في مناطق خارج المديرية التقليل من استهلاك الغذاء كما ونوعا	- توزيع سلات غذائية طارئة في الاجل القصير - صرف حالات الضمان الاجتماعي - دعم المزارعين وملاك الثروة الحيوانية بلبذور المحسنة والمعدات الزراعية وتوفير مصادر الري بالطاقة البديلة وتوفير رؤس ماشية للأسر الفقيرة ودعم وتفعيل مركز الإرشاد الزراعي والبيطري - توفير مبالغ مالية غير مشروطة للأسر الفقيرة لأيجاد مصادر دخل ثابتة وتدريبهم على الحرف اليدوية والمهن المختلفة - انشاء مراكز للأنشطة المدرة للدخل - دمج فئة المعوقين ضمن المجتمع وتقديم وسائل المساعدة لهم (طبية –وسائل بصرية وحركية) - تنفيذ مشاريع النقد مقابل العمل والنقد مقابل الخدمة
صعوبة الحصول على مياه الشرب الكافية لمعظم السكان وارتفاع اسعار المحروقات وحرمان بعض السكان من الحصول على مياه الشرب الأمانة وتعرض احدى مشاريع المياه ومرافقه للتدمير من قبل الطيران	- التقليل من الأستهلاك من المياه - جلب المياه بوسائل تقليدية - نزوح بعض السكان	- توفير مياه الشرب الطارئة المنقولة في الأجل القصير - اعادة تأهيل مشروع المياه المدمر - تزويد بعض مشاريع المياه بالطاقة البديلة وصيانة واعادة تأهيل شبكات ومعدات مشاريع اخرى وانشاء مشاريع جديدة
تدني مستوى اداء الخدمات الصحية بالمديرية وانتشار الامراض والابوئة	اللجوء الى الطب الشعبي السفر خارج المديرية للعلاج على حساب الدخل	صيانة وتجهيز وتأثيث المرافق الحالية –دعم المرافق الحالية بوسائل علاجية وطبية –تدريب كوادر جديدة في مجال القبالة والتتقيف الصحي – النقد مقابل الخدمة للكوادر الصحي والتعاقد مع كوادر جديدة –تنفيذ مشاريع الصرف الصحي الريفي المناسب
تردي الوضع المعيشي والمأوى للنازحين	حصول معظم النازحين على مساعدات غذائية من الغذاء العالمي لايتناسب مع الطبيعة الأستهلاكية للنازحين والسكن في عشش غير مناسبة	توفير اغذية مناسبة وتغطية بقية النازحين بالمساعدات الغذائية وتوفير مخيمات مناسبة –وتدريب النازحين على وسائل لكسب العيش
تدني مستوى جودة خدمات التعليم وارتفاع معدلات التسرب وخصوصا بين الاناث وارتفاع معدل الامية		دعم الأنشطة المدرة للدخل –صيانة المباني التعليمية وانشاء فصول جديدة –توفير حوافز للكوادر التعليمي(النقد مقابل الخدمة)كبديل لتوقف صرف المرتبات-دعم تعليم محو الامية

## خطوات إعداد خطة التعافي

### أبرز مهام ومسؤوليات فريق المديرية

- جمع البيانات والمعلومات من المصادر الثانوية كأحد مدخلات خطة التعافي
- المشاركة في حصر أضرار الحرب بالمديرية
- المشاركة في عملية تحفيز المجتمع والاشراف على تشكيل مجالس التعاون وتحليل الوضع في القرى وإعداد خطط الصمود وتنفيذ المبادرات الذاتية
- تحديد المبادرات المجتمعية المدعومة والاشراف على تنفيذها
- إعداد تقرير تحليل وضع المديرية وخطة التعافي

1. تشكيل فريق المديرية وتدريبه على منهجية برنامج التمكين

2. تقييم القدرات المؤسسية للسلطة المحلية (تخطيط- متابعة- تقييم)

3. قيام فريق المديرية بجمع المعلومات من المصادر الثانوية (كمدخل في خطط التعافي)

4. حصر بأضرار الحرب بالمديرية

1. تحفيز السلطة المحلية بالمديرية

خطوات تحليل الوضع وخطة التعافي

2. تنظيم وتحفيز المجتمع المحلي

3. مساندة السلطة المحلية في وظائف التخطيط والتنفيذ والمتابعة والتقييم

5. تشكيل لجان العزل وإعداد تقاريرها (كمدخل لتقرير المديرية)

4. تنفيذ المبادرات المجتمعية الذاتية والمدعومة

3. إعداد خطط صمود القرى

2. إعداد تقارير تحليل الوضع التنموي بالقرى

1. اختيار وتدريب مجالس القرى (49% ناث)

1. تدريب فريق المديرية على مهارات إعداد تقرير تحليل الوضع للمديرية وخطة التعافي

2. إعداد تقرير تحليل الوضع (بيانات ميدانية تم جمعها من تقارير العزل)

3. تقييم وتحليل الوضع قطاعيا

4. إعداد المصفوفات البرامجية لأولويات القطاعات، ومصفوفة المتابعة والتقييم ومصفوفة التنسيق والاتصال

5. إقرار الخطة من المجلس المحلي بالمديرية

6. تنفيذ مشروع متكامل من واقع خطة التعافي عبر السلطة المحلية

7. متابعة وتقييم خطوات تنفيذ المشروع المنفذ عبر السلطة المحلية

## تعبئة الموارد

سيتم اشراك الجهات العاملة في المجال الانساني بالمحافظة في دعم تنفيذ الخطة وذلك من خلال عدة أنشطة ستقوم السلطة الحلية بها أبرزها:

- تعقد قيادة السلطة المحلية بالمديرية- بالتنسيق مع الصندوق الاجتماعي للتنمية- لقاءً يضم مكتب التخطيط والهيئة الوطنية لإدارة وتنسيق الشؤون الانسانية ومواجهة الكوارث؛ يتم خلاله عرض أبرز نتائج مشروع التمكين المجتمعي وتعزيز القدرة على الصمود الذي تم تنفيذه بالمديرية، كما يتم استعراض محتويات خطة التعافي ومقترح تنفيذ ورشة تسويقية (ترويجية) للخطة يتم دعوة الجهات الإنسانية العاملة بالمحافظة لها.
- تنفيذ زيارات إلى مقرات عمل تلك الجهات للتعريف بالخطة ومراحل وخطوات إعدادها، وأبرز نتائجها وخاصة تلك المتعلقة بتشكيل مجالس تعاون القرى، خطط الصمود القروية، تحليل وضع المديرية وتحديد ألويات الاحتياجات، خطة التعافي، بالإضافة إلى إعطاء لمحة عن المؤشرات المتأثرة بالأزمة الحالية وكيف ستكون عليه حال تنفيذ خطة التعافي. كما سيتم من خلال الزيارة معرفة التوجهات الرئيسية لنشاط الجهات؛ ومن خلال ذلك يتم تسويق النشاطات المناسبة لتوجهاتهم ودعوتهم لزيارة السلطة المحلية والمديرية لمعرفة الوضع أكثر للتعرف عليه سعيًا لإدراج بعض التدخلات ضمن خطتهم للعام القادم، وخلال الزيارة يتم دعوتهم للورشة الترويجية لخطة التعافي الخاصة بالمديرية.
- تنفيذ ورشة التسويقية (الترويجية) لخطة التعافي، تحضر بها قيادة السلطة المحلية بالمحافظة والمديرية الجهات الداعمة للعمل الإنساني بالإضافة لمديري المكاتب التنفيذية المهمة بالمحافظة (التخطيط، الهيئة الوطنية لتنسيق الشؤون الإنسانية، التربة والتعليم، الصحة، المياه، الزراعة،...) يتم فيها التعريف بالخطة من خلال عدد من الوسائل الإيضاحية (عرض تقديمي، توزيع ملخص لوثيقة الخطة، بروشور ترويجي،...) وفتح باب للنقاش للحاضرين عن توجهاتهم لدعم تنفيذ الخطة، والآليات المقترحة لتنسيق الجهود والتواصل فيما بين الجهات والسلطة المحلية بالمديرية.

## الأطر والترتيبات المؤسسية وبناء القدرات

من الضروري أن ينتظم العمل في السلطة المحلية بالمديرية وأن تتجز أعمال الترميم والإصلاح بمقر عملها؛ ليتسنى للأطر المؤسسية المعنية العمل فيه، بالإضافة إلى توفير الأثاث والتجهيزات والنفقات التشغيلية الضرورية لإنجاز المهام والتي من أهمها إعادة تفعيل المجلس المحلي المنتخب وعقد اجتماعاته، بالإضافة إلى تنفيذ وظائف المتابعة والتقييم لأداء إدارات الجهاز التنفيذي، والتواصل مع شركاء العمل الإنساني وتسهيل مهامهم. كما لا بد من تحسين أداء العاملين من خلال تنفيذ حزمة من تدخلات تحفيز الكادر وتمثل في التدريب المهاري لأداء الوظائف الإدارية، توفير بدل مالي أو مادي شهري عوضاً عن مرتباتهم المتوقفة، والتفعيل التدريجي للأطر المؤسسية غير الفاعلة. ستقوم الأطر المؤسسية في الجهاز التنفيذي (التعليم، الصحة، الأشغال، الزراعة،...) تساندها إدارة مشاركة المجتمع؛ بتطوير مقترحات تدبير تمويل للتدخلات التي تضمنتها الخطة وذلك بالاستفادة من مخرجات تحليل الوضع وخطط الصمود في القرى، وتقارير العزل، وتقرير تحليل الوضع بالمديرية. ستكون هذه المقترحات إحدى أهم قنوات التواصل مع الجهات الإنسانية الداعمة وبالتنسيق مع قيادة السلطة المحلية بالمديرية الذين سيتولون مسؤولية الإشراف والمتابعة على تنفيذ التدخلات وتذليل الصعوبات بالتعاون مع أعضاء المجلس المحلي ومجالس تعاون القرى. ستقوم إدارتي نظم المعلومات ومشاركة المجتمع بتطوير أرشيف يساند الأطر المؤسسية بالسلطة المحلية في أداء وظائف التخطيط والمتابعة والتقييم ويستجيب لطلبات البيانات التي تحتاجها الأطر والشركاء، وبما يساهم في التعلم وتراكم الخبرات المؤسسية والمجتمعية.

اتجاهات خطة التعافي  
خلال الفترة 2019\_2021م



## الاطار التحليلي لخطة التعافي خلال الفترة 2019-2021م

انطلاقاً من مخرجات تحليل الوضع الراهن للحالة المعيشية للسكان ومستوى الخدمات الأساسية في المديرية ، تضمنت الخطة تدخلات برامجية في مختلف القطاعات سواء كانت اقتصادية واجتماعية وتم التركيز على التدخلات الخاصة بالحماية الاجتماعية التي احتوتها جميع القطاعات في الخطة . وفيما عرض تحليلي لاستراتيجية خلال الفترة 2019-2021م

### اولاً : الاهداف

#### الهدف العام للخطة

اعادة تفعيل الاداء المؤسسي للسلطة المحلية واصلاح وتحسين الخدمات الأساسية التي تأثرت بالصراع والحد من التدهور المعيشي للسكان بما يعزز القدرة على الصمود.

#### الاهداف القطاعية

- الحد من تدهور الامن الغذائي وزيادة فرص حصول المزارعين على المدخلات الزراعية
- رفع مستوى التغطية بمياه الشرب الكافية والمأمونة
- رفع مستوى التغطية بالصرف الصحي الريفي الى 90%
- رفع مستوى الأصحاب البيئي في الأسواق والتجمعات السكانية
- اعادة شبكة الطرق الرئيسية الى الخدمة
- الحد من استخدام وسائل الانارة التقليدية الضاره
- تخفيض معدل التسرب من 15% في العام 2018م الى 5% في نهاية الخطة/
- رفع معدل الألتحاق بالتعليم الأساسي الى 86%
- اعادة تنشيط خدمة تعليم محو الأمية
- رفع مستوى جودة وكفاءة الخدمات الصحية بالمديرية
- التخفيف من معاناة النازحين وتحسين وضعهم المعيشي
- رفع المستوى المعيشي للأسر الفقيرة والاكثر فقرا ورعاية ذوي الاحتياجات الخاصة
- رفع مستوى مشاركة المرأة الريفية في المجالات التنموية
- رفع مستوى كفاءة و مشاركة مجالس تعاون القرى في المجالات التنموية
- رفع مستوى اداء المجلس المحلي والإدارات المساندة بديوان المديرية

## أولاً : البرامج والتدخلات

تضمنت الخطة 47 برنامجاً قطاعياً يتوقع تنفيذها خلال فترة الخطة 2019-2021م ، وفيما يلي مقتطفات تحليلية للتدخلات البرنامجية على مستوى القطاعات :

### الزراعة :-

التكلفة التقديرية	عدد المستفيدين	البرنامج
34200	1200	تفعيل وتعزيز خدمات مركز الإرشاد الزراعي والبيطري
4000	1200	تعزيز العمل التعاوني الزراعي (تأطير الحائزين الزراعيين)
20000	1098	تحسين تغذية الحيوان في موسم الجفاف
68000	1200	تسهيل حصول المزارعين على المعدات الزراعية اليدوية واساليب الري الحديثة
27000	300	الحفاظ على الأراضي الزراعية من الانجراف
15000	1350	التأهيل والتدريب للحائزين الزراعيين ومرابي الثروة الحيوانية
170000	950	تحسين وتوسيع الرقعة الزراعية الموسمية المستغلة
		الأجمالي

تضمنت خطة الجانب الزراعي تنفيذ تدخلات برنامجية أبرزها مساعده اكثر من 1200 حائز زراعي بالمدخلات الزراعية الحقيقية الزراعية والتدريب والتوعية الارشادية الزراعية وتربية الحيوان، ومساعدته المزارعين في عملية تجهيز الارض للزراعة بداية المواسم الزراعية ، حيث يفتر معظم المزارعين الى الامكانيات المالية لتجهيز اكبر مساحة زراعية في بداية الموسم كما استهدفت الخطة تزوير 60 مزارعاً بالطاقة البديلة حيث ان معظم ابار هولاء المزارعين تستخدم للزراعة ومياه الشرب وفي جانب الخدمات الزراعية تستهدف الخطة تفعيل دور المركز الارشادي الزراعي

والبيطري من خلال تزويده بالامكانيات الفنية والمالية ، وفي جانب التأطير المجتمعي الزراعي تستهدف الخطة تشكيل جمعية زراعية بالمديرية والذ سيكون لها دور كبير تنشيط وتنمية القطاع الزراعي

### المياه والصرف الصحي :-

#### مياه الشرب

التكلفة التقديرية	عدد المستفيدين	البرنامج
22000	11443	تعزيز مشاريع المياه بالطاقة البديلة
26000	10058	استكمال وصيانة شبكات مياه الشرب
6000	3564	تحسين ابار مياه الشرب
15000	1100	تنفيذ مشاريع مياه جديدة
85000	6785	تنفيذ أنشطة امدادات مياه الشرب الطارئة
25000	2500	اعادة تاهيل منشآت مياه الشرب المتضررة
80000	9635	تحسين الصرف الصحي الريفي
		الأجمالي

تستهدف الخطة تحسين خدمات مياه الشرب للسكان الذين يحصلون على احتياجاتهم من المياه عبر مشاريع مياه الشرب الحالية والتي تتوقف احيانا بسبب انعدام المشتقات النفطية وارتفاع اسعارها ، ويتضمن التحسين تزويد 6 مشاريع مياه وأبار ارتوازية بطاقة شمسية لرفع المياه ، والتي تخدم ( 11443 ) نسمة و استكمال وصيانة شبكات مياه الشرب ل 7 مصادر تخدم ( 10058 ) نسمة

كما تستهدف الخطة تدخلات طارئة تضمنت تزويد ( 6785 ) نسمة من السكان بمياه الشرب المنقولة في الاجل القصير وانشاء مشاريع مياه جديدة في الاجل المتوسط والقديم واعادة تاهيل مشروع مياة تعرض للتدمير والذي يعصب اعادة تأهيلة في الاجل القصير نظراً للمخاطر الامنية ، وتضمن التدخل الطارئ تزويد 1357 اسرة بخزانات لحفظ المياه

#### الصرف الصحي

استهدفت الخطة انشاء صرف صحي منزلي لعدد 1927 مسكن والذي يعد من اهم التدخلات في جانب الحماية الاجتماعية والحد من انتشار الامراض المعدية وخصوصاً امراض الملاريا والكوليرا والاسهالات

## قطاع الأشغال والطرق :-

التكلفة التقديرية	عدد المستفيدين	البرنامج
25500	20288	تحسين صحة البنية في الاسواق والتجمعات السكانية
1200		تعزيز دور الإدارة في الأشراف والمتابعه
15000		تنظيم وتوسيع سوق حيران
		تسهيل وصول السكان الى الخدمات والسلع والمساعدات الانسانية

تستهدف الخطة اعادة تفعيل إدارة الأشغال بالمديرية وتعزيز دورها من خلال توفير النفقات التشغيلية نظراً لدورها الهام في مجال الاصحاح البيئي ( النظافة ونقل المخلفات ) وكذلك من خلال توفير عمال نظافة ومعدات للاحتياج بعملية النظافة لسوق المديرية والتجمعات السكانية الكثيرة بالإضافة الى نقل المخلفات الى المقلب الخاص بذلك والذي يحتاج الى تسوير

كما استهدفت الخطة اعاده تاهيل الجسور المتضررة بالقصف الجوي في الطريق الدولي عيس - حيران - حرص وكذلك طريق عاهم - حيران - المثلث والذان يعتبران الشريان الرئيسي لتزويد السكان بالمعونات الانسانية وكذلك نقل السلع المحلية الى الاسواق في المديرية المجاورة ،، وفي جانب اخر استهدفت الخطة انشاء سوق مركزي للمديرية ( هنجر حديدي) يكون بعيدا عن رصيف الطريق الدولي نظرا لموقع السوق الحالي الغير مناسب والذي يقع على جانبي الطريق الدولي والذي يشكل خطر على المرتادين للسوق

التكلفة التقديرية	عدد المستفيدين	البرنامج
141180	2500	تحسين مصادر الانارة بالطاقة البديلة

## الكهرباء :-

نظراً لغياب القطاع الحكومي في تقديم خدمة الكهرباء بالمديرية وارتفاع درجة الحرارة في معظم اشهر السنة استهدفت

الخطة تزويد مساكن الاسر الفقيرة بطاقة شمسية منزلية والتي سوف تخدم ( 12500 ) نسمة وذلك للتخفيف من معاناه الحر الشديد خصوصا الاطفال حديثي الولادة وكذلك توفير مصدر انارة للسكان وخصوصا الفئات العمرية المتحققة بالتعليم الاساسي والثانوي

## التعليم :-

### التعليم العام

التكلفة التقديرية	عدد المستفيدين	البرنامج
27600	274	تحسين الاداء المؤسسي والكادر التعليمي
41000	45	التوظيف الطارئ للكادر التعليمي
24660	274	دعم وتحفيز الكادر التعليمي
5400	380	تعزيز مناطق المدارس المتضررة ومناطق تواجد النازحين بفصول دراسية مؤقتة
50000	2997	تعزيز المرافق التعليمية بمصادر النارة البديلة والاثاث المدرسي
35000	2731	تحسين البنية التحتية للمرافق التعليمية القائمة
138000	2600	توسيع البنية التحتية التعليمية واعادة تاهيل المدارس المتضررة
20000	2700	دعم الصحة النفسية لطلاب المدارس
55000	1413	تشجيع الألتحاق بالتعليم وخصوصا الأناث
39400	6299	تفعيل أنشطة تعليم محو الامية وتشجيع المتحقين الأجمالي

تستهدف الخطة تحسين الخدمات التعليمية بما فيها تحسين الاداء المؤسسي لأدارة التربية بالمديرية خصوصا فيما يتعلق بتوفير النفقات التشغيلية وتجهيز مبنى الإدارة ، وانطلاقاً من الفجوات المشار اليها في تحليل الوضع الراهن فقد تضمنت الخطة في الجانب التعليمي برامج وتدخلات حضت التدخلات الطارئة بالأولوية سواء فيما يتعلق بالحوافز للكادر التعليمي والذي يحسن المستوى المعيشي لعدد 274 عامل وتوفير فصول دراسية مؤقتة (12) خيمة للمناطق التي دمرت مدارسها او المدارس المزدحمة

بسبب تزايد اعداد النازحين ويتوقع ان يستفيد منها مايقارب 300 طالب وطالبة وفيما يتعلق بتحسين وتوسيع البنية التحتية العلمية لتكون اكثر ملائمة للتعليم لكلا الجنسين ، وتستهدف الخطة صيانة دورات المياة في 11 مدرسة وصيانة المبنى المدرسي لعدد 6 مدارس لاضافة الى تاهيل المدارس المتضررة وازافة فصول جديدة في الاجل الطويل ، كما تستهدف الخطة برامج تدريب الكوادر التعليمية والتوظيف الطارئ وخصوصاً معلمات الريف وكذلك تنفيذ أنشطة الدعم النفسي في مدارس المديرية والتغذية المدرسية

### محو الامية

تستهدف الخطة اعادة تحرر 1600 فرد من الاميين خلال فترة الخطة عن طريق اعادة فتح 20 مركز لتعليم محو الامية وتوفير عقود عمل لعدد 40 معلم ومعلمة ودعم المراكز بالمناهج ومصادر التعليم الاخرى وتقديم معونات غذائية رمزية للدارسين والذي يشجع عملية الالتحاق بتعليم محو الامية

## الصحة :-

تستهدف الخطة تحسين اداء الخدمات الصحية في المديرية والتي شهدت تراجعاً ملحوظاً خلال الفترة 2015-2018م، عن طريق عدة برامج والتي بدورها تضمنت عدد من التدخلات معظمها طارئة اهمها فتح ثلاث وحدات صحية طارئة وذلك للقيام بالأسعافات الأولية خصوصا فيما يتعلق بالكوليرا او الأمراض الأخرى مثل

التكلفة التقديرية	عدد المستفيدين	البرنامج
109000	20288	تعزيز الأنشطة الصحية الطارئة(المالريا – الكوليرا....)
64000		تعزيز وتوسيع البنية التحتية الصحية
23760		تعزيز استمرارية خدمات المرافق الصحية
60500		تعزيز خدمات الصحة الوقائية الأجمالي

الأسهالات والتهاب الجهاز التنفسي والتي تنتشر في المديرية بشكل كبير نظرا لقربتها من مناطق المواجهات . كما تضمنت الخطة توسيع أنشطة العيادات المتنقلة لتشمل جميع مناطق المديرية نظرا لدورها في معالجة سوء التغذية عند الأطفال والنساء الحوامل بالإضافة الى خدمات الصحة الإنجابية ، إضافة الى بناء وحدة صحية في عزلة بني فاضل والتي تخدم أكثر من 8000 نسمة . كما تضمنت الخطة تزويد المركز الصحي بمركز المديرية بجهاز اشعة والطاقة الكهربائية البديلة . وفيما يتعلق بالكادر الصحي فمن ضمن الأولويات اعتماد حوافز للكادر الصحي نظرا لأنقطاع المرتبات منذ فترة طويلة . إضافة الى تدريب كوادر صحية في مجال القبالة لعدد 20 قرية وفي جانب تعزيز الصحة الوقائية تستهدف الخطة توزيع ناموسيات للأطفال 5 سنوات فاقل لعدد 4500 و توفير ادوات نظافة منزلية وادوات الطبخ لعدد 3790 بالمديرية و توزيع قطارات لتنقية مياه الشرب لعدد 3790 وبالإضافة الى تدريب 20 شخص في مجال الترصد والتوعية الصحية والأمراض الوبائية

## الشؤون الاجتماعية :-

تناولت الخطة قطاع الشؤون الاجتماعية من عدة جوانب ،تمثلت في :

- السكان النازحون
- السكان المقيمون بما فيهم ذوي الاحتياجات الخاصة
- المرأة
- الأطر المجتمعية

### السكان النازحون

التكلفة التقديرية	عدد المستفيدين	البرنامج
<b>السكان النازحون</b>		
75000	1470	تقديم المساعدات الغذائية الطارئة للنازحين
137000	16800	تحسين المأوى للنازحين
62000	10500	تسهيل حصول النازحين على مياه الشرب النقية
10000	200	الدعم النفسي للأطفال النازحين
82000	16800	تحسين الوضع الصحي للنازحين
60000	16800	تحسين الحصول على مصادر دخل للنازحين
الأجمالي		
<b>السكان المقيمون</b>		
789000	20288	تقديم المساعدات الغذائية الطارئة للسكان المقيمين
236048	2478	تعزيز الرعاية الاجتماعية للفقراء
135000	3000	تعزيز فرص الحصول على العمل وتحسين مصادر الدخل
1500	602	تعزيز العناية بذوي الاحتياجات الخاصة
3000	19000	تعزيز الحفاظ على سلامة السكان وإزالة مخلفات الحرب
59500	1250	دعم عودة الأسر النازحة من المديرية
الأجمالي		
<b>المرأة</b>		
77000	5284	تعزيز وتمكين المرأة الريفية
<b>الأطر المجتمعية</b>		
6000	170	التأهيل والتأهيل لأعضاء مجالس تعاون القرى
126000	20288	تقديم الدعم للمبادرات والأنشطة المجتمعية
الأجمالي		
الأجمالي العام		

نظراً لتوافد أعداد كبيرة من النازحين الى المديرية من مناطق الصراع القريبة ، وكذا النزوح الداخلي من بعض قرى المديرية الى قرى أخرى أكثر اماناً داخل المديرية ، وكذا تردي وضعهم المعيشي ، فقد استهدفت الخطة تدخلات موجهة بشكل مباشر الى الأسر النازحة ، إضافة الى التدخلات القطاعية التي تخدم على حد سواء النازحين والمقيمين ، ومن ابرز التدخلات المباشرة التي تخص الاسر النازحة ، توزيع سلات غذائية نوعية مناسبة تتلائم مع اذواق والطبيعة الغذائية للأسر النازحة ، حيث يحصل 2600 أسرة نازحة على مساعدات غذائية شهرية تحتوي على مادة القمح والذي لا تتناسب مع الطبيعة الاستهلاكية للأسر في المناطق التهامية ، فقد استهدفت الخطة توزيع سلات غذائية تحتوي على مادة الدقيق في الاجلين القصير والمتوسط وتحسين المأوى لان معظم الاسر النازحة الى المديرية نزحت من مناطق تعرضت للدمار الكامل ولا يتوقع عودتهم بعد توقف الحرب مباشرة ، كما استهدفت الخطة توزيع المبالغ النقدية غير المشروطة للأسر النازحة وتدريبهم على مهن تعينهم على الحصول على مصادر دخل دائمة .

من جانب آخر ونظراً لموجة النزوح من قرى المديرية الى قرى أخرى داخلها والذي قدر عددهم بـ 164 أسرة ، فقد استهدفت الخطة تقديم المساعدات اللازمة حال عودتهم ، ومن ضمن التدخلات في هذا

الجانب توزيع سلات غذائية في الاجل القصير بالإضافة الى المتطلبات الضرورية الخاصة بالمأوى ، وكذا تقديم المساعدات النقدية لأعانتهم على التكيف مع الوضع الجديد

### السكان المقيمين

تستهدف الخطة تحسين الوضع المعيشي للسكان المقيمين نضراً للأضرار البالغة التي لحقت بمصادر الدخل خلال فترة الحرب واصبح من الصعب حصولهم على الغذاء الاساسي الذي يعينهم على البقاء على قيد الحياة ، ومن ابرز التدخلات التي تخص هذا الجانب توزيع سلات غذائية لعدد 3781 أسرة في الاجل القصير وتعتبر من اهم التدخلات الانسانية الطارئة بما فيها 2898 أسرة تحتاج الى سلات غذائية في الاجلين القصير والمتوسط وهي الأسر الفقيرة والأشد فقراً ، كما تستهدف الخطة تحسين مصادر الدخل خصوصاً الأسر الفقيرة و الأشد فقراً ومن ابرز تلك التدخلات تجهيز وتأثيث وتشغيل مركز الاشغال اليدوية الموجود حالياً في قرية العوجاء ، وإنشاء ثلاثة مراكز أخرى في مناطق المديرية والذي من خلاله يتم التدريب على مهن وحرف متعددة تتناسب مع طبيعة المجتمع بالمديرية بنا يسهم في تنوع مصادر الدخل والحد من التدهور المعيشي للفئات الفقيرة ، وصرف حالت الضمان الاجتماعي لعدد 1300 حالة بشكل مستمر و 1178 حالة جديدة ، كما تضمنت الخطة تشكيل جمعية للمعاقين والتي تعتبر من اهم التدخلات لذوي الاحتياجات الخاصة والتي يعول عليها القيام بمهمة الوسيط الدائم لتوفير احتياجات المعاقين والذي يقدر عددهم بـ 602 فرد.

ومن جانب اخر ونظرا لحدوث مواجهات في اطراف المديرية فقد استهدفت الخطة تنفيذ عمليات استكشافية لجميع تلك المناطق وتحديد اماكن الالغام ونزعها ، كما تضمنت الخطة تقديم المساعدات للأسر المتوقعة عودتهم الى قراهم في مطلع العام 2019م بعد ان نزحو منها في قبل اغسطس 2018م.

### المرأة

تستهدف الخطة عده تدخلات تنشيطية للمرأة الريفية لتعزيز مشاركتها وفعاليتها في المجالات الاقتصادية والاجتماعية في المديرية وقد تضمنت الخطط القطاعية تدخلات تخدم المرأة وفي الجانب تم وضع التدخلات ومن ابرزها تشكيل جمعيه المرأة ، اقامه مهرجانات نسائية سنوية حول أنشطة المرأة وكيفية تطويرها وتعزيزها والصعوبات والمعوقات وتنفيذ دورات تدريبية للسلطة المحلية حول اهمية مشاركة المرأة في المجالات السياسية والاقتصادية والاجتماعية ، إضافة إلى تشجيع المرأة الريفية من خلال مساعدين في انشاء حدائق حقلية غذائية نظراً للطبيعة الريفية وقرب الاراضي الزراعية من المساكن ، وايضا من خلال توزيع حقائب نسائية تشمل اهم المستلزمات الخاصة بالمرأة وبشكل نصف سنوي .

### الاطر المجتمعية

من ابرز واهم الاطر المجتمعية في المديرية مجالس تعاون القرى التي تم تشكيلها مؤخراً ضمن مشروع تعزيز القدرة على الصمود وتستهدف الخطة عدة تدخلات لتفعيلها وضمان استمراريتها والتي من ابرزها تدريب 170 فرد من اعضاء مجالس تعاون القرى في مجالات التخطيط المختلفة ( التخطيط للتعافي – التخطيط للطوارئ - التخطيط التنموي ...) بالإضافة إلى اعداد التقارير وخطط العمل السنوي وتنفيذ الأنشطة التنموية . كما تضمنت التدخلات دعم مجالس القرى في تنفيذ مبادرات مجتمعية مدعومة بشكل سنوي ومستمر بمبلغ سنوي لا تقل عن 2 مليون ريال لكل مجلس ، ودعم اقامة مهرجانات سنوية لاستعراض أنشطة المجالس .

### الإدارة المحلية :-

التكلفة التقديرية	عدد المستفيدين	البرنامج
45800	23	تفعيل وتعزيز دور المجلس المحلي في الرقابة والاشراف والمتابعة والإدارات المساندة
32800	1640	الأعانات الطارئة للسكان التي تضررت مساكنهم
10000		التهيئة والتحصير لإعادة الأعمار الأجمالي

تستهدف الخطة تحسين اداء المجلس المحلي بالمديرية للقيام بمهامه واختصاصاته فيما يتعلق بالاشراف والمتابعة

والدور الرقابي علي الأجهزة التنفيذية وبما يؤدي الي تحسين جودة الخدمات التي تقدمها تلك الأجهزة للمواطنين ؛

حيث لوحظ خلال الفترة 2015-2018م

تراجع كبير في اداء المجلس المحلي نظرا لتوقف صرف المرتبات والنفقات

التشغيلية وبدل الجلسات (المكافآت) للمجلس المحلي وهيئته الادارية بالاضافة الي تعرض مبني المجلس المحلي للأضرار وتلف الأثاث والتجهيزات بسبب القصف الجوي

وتضمنت تجهيزات الخطة في هذا مجال تأثيث وتجهيز غرفة تنسيق المشاركة المجتمعية لكي يتم استخدامها لخدمة المجلس المحلي

وتعتبر من اهم التدخلات الطارئة نظرا لدورها المتوقع في تكوين قاعدة بيانات للسلطة المحلية عموما ومشروع التمكين المجتمعي وتعزيز القدرة علي الصمود

تضمنت الخطة ترميم مبني المجلس المحلي وتجهيزه وتوفير موازنة تشغيلية عاجلة للمجلس المحلي بالإضافة الي دورات تدريبية في مجالات التخطيط المختلفة

كما تضمنت الخطة تعزيز وتحسين علاقة المجتمع المحلي بالمجلس من خلال قيامة بدور اشرافي علي عملية منح مساعدات للأسر التي تضررت مساكنها بسبب الحرب وتنفيذاً لدراسات الحصر الميداني لتقديم حجم الأضرار المادية التي لحقت بالمديرية جراء الحرب التي تعتبر من الأساسيات قيل البدء بمرحلة اعادة الاعمار

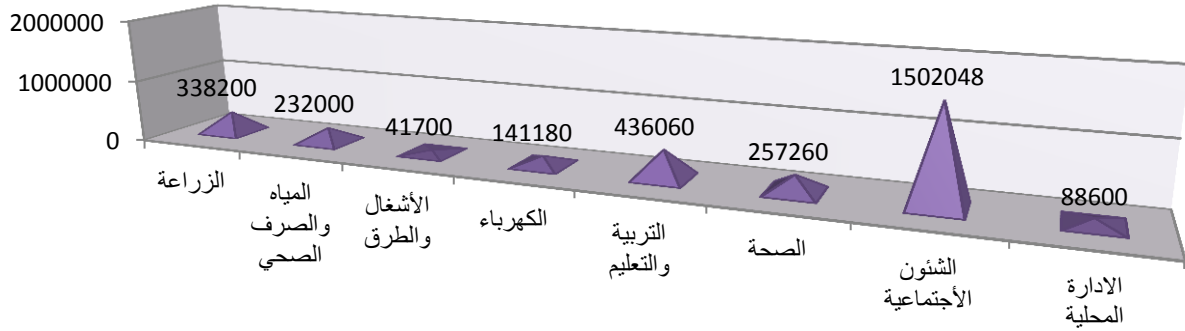
## تكلفة الخطة

النسبة القطاعية	التكلفة التقديرية بالآلاف الريالات			القطاع	
	الاحتمالية	2021	2020		2019
11%	338200	119000	169000	142000	الزراعة
8%	232000		79000	153000	المياه والصرف الصحي
1%	41700	5000	6400	30300	الأشغال والطرق
5%	141180	47100	47040	47040	الكهرباء
14%	436060	139200	223800	73060	التربية والتعليم
8%	257260	9000	74000	183260	الصحة
49%	1502048	252016	297016	953016	الشئون الاجتماعية
3%	88600	2000	28000	58600	الادارة المحلية
100%	3037048	573316	924256	1640276	الإجمالي
	911114				المبلغ الإحتياطي
	3948162				الإجمالي الكلي

بلغت التكلفة التقديرية لخطة التعافي خلال الفترة 2019-2021م 3037048000 ريال (ثلاثة مليار وسبعة وثلاثون مليون وثمانية واربعون الف ريال).  
حظي قطاع الشئون الاجتماعية في المرتبة الأولى من حيث التكلفة التقديرية للتدخلات القطاعية بواقع 49% نظرا لتضمين هذا القطاع معظم التدخلات الإنسانية وخصوصا فيما يتعلق بأحتياجات النازحين والأسر الفقيرة والأكثر فقرا يليه قطاع التعليم بواقع 14%، قطاع الزراعة 11%، فيما حظيت القطاعات الأخرى بنسبة 26% ونظرا لعدم استقرار الأسعار وحركتها الدائمة خلال السنوات الأخيرة فقد تم احتساب تكلفة احتياطية بنسبة 30% من إجمالي التكلفة للخطة

الزراعة 11%، فيما حظيت القطاعات الأخرى بنسبة 26% ونظرا لعدم استقرار الأسعار وحركتها الدائمة خلال السنوات الأخيرة فقد تم احتساب تكلفة احتياطية بنسبة 30% من إجمالي التكلفة للخطة

## التكلفة التقديرية القطاعية لخطة التعافي



ملاحظة: لا تتضمن التكلفة التقديرية المحددة اعلاه تكلفة اعادة تأهيل الجسور المتضررة في الطريق الدولي (عبس - حيران - حرص) والطريق الأستراتيجي (حرص-حيران -عاهم كشر-حوث)

مصفوفة الأهداف والبرامج  
على مستوى القطاعات



## خطة التعافي 2019-2021 مديرية حيران

القطاع: الزراعة

الهدف: الحد من تدهور الامن الغذائي وزيادة فرص حصول المزارعين على المدخلات الزراعية

البرنامج	الترتيب	الاية التنفيذ	مسؤولية التنفيذ	التكلفة التقديرية للبرنامج(الف ريال)	المدى
تفعيل وتعزيز خدماتمركز الارشاد الزراعي والبيطري	4	تقوم ادارة الزراعة وبأشراف قيادة المديرية بأعداد مقترح يتضمن توفير نفقات تشغيلية لمركز الارشاد الزراعي والبيطري و كوادر تخصصية للمركز(3بيطري+2 ارشاد زراعي+مهندس زراعي) ، بالإضافة إلى تزويد المركز بالبنور المحسنة ومبيدات زراعية+معدات رش) ومخاطبة الجهات المانحة	الجهة الممولة +ادارة الزراعة	34200	متوسط
تعزيز العمل التعاوني الزراعي(تأطير الحائزين الزراعيين)	1	تقوم ادارة الزراعة وبأشراف قيادة المديرية بأعداد مقترح يتضمن تشكيل جمعية حيران الزراعية بالإضافة إلى تائث وتجهيز الجمعية حيران الزراعية ومخاطبة الجهات المانحة	ادارة الزراعة+رئيس لجنة الشؤون الاجتماعية+مكتب الزراعة بالمحافظة	4000	قصير
تحسين تغذية الحيوان في موسم الجفاف	3	تقوم ادارة الزراعة وبأشراف قيادة المديرية بأعداد مقترح يتضمن تزويد المزارعين وملاك الثروة الحيوانية بمكينات حلق الاعلاف وتخزينها لموسم الجفاف ومخاطبة الجهات المانحة	ادارة الزراعة+مجالس تعاون القرى+مكتب الزراعة بالمحافظة	20000	قصير
تسهيل حصول المزارعين على المعدات الزراعية اليدوية واساليب الري الحديثة	2	تقوم ادارة الزراعة وبأشراف قيادة المديرية بأعداد مقترح يتضمن تزويد الابار الزراعية بمنظومة طاقة شمسية لعدد 60 بئر ، بالإضافة إلى تزويد المزارعين الحائزين للأراضي المروية بشبكة الري الحديثة ومخاطبة الجهات المانحة	الجهة الممولة +ادارة الزراعة	68000	متوسط
الحفاظ على الأراضي الزراعية من الانجراف	7	تقوم ادارة الزراعة وبأشراف قيادة المديرية بأعداد مقترح يتضمن انشاء مصدات ترابية لحماية الاراضي الزراعية بوادي الحقوف(بني الخمج - الحقوف بطول 1500موزعة في مسارات متعددة ، بالإضافة إلى انشاء مصدات ترابية لحماية الاراضي الزراعية بوادي حيران-(بني العاتي-الفرانتة-السادة بطول 1200موزعة في مسارات متعددة ومخاطبة الجهات المانحة	الجهة الممولة +ادارة الزراعة	27000	متوسط
التأهيل والتدريب للحائزين الزراعيين ومربي الثروة الحيوانية	5	تقوم ادارة الزراعة وبأشراف قيادة المديرية بأعداد مقترح يتضمن تدريب الحائزين للأراضي الزراعية والثروة الحيوانية وانحاليين في مجال تحسين وتطوير الانتاج 1200حائز خصوصا فيمايتعلق بتربية الحيوان وتحضير الاجبان ومكعبات تغذية الحيوان و تدريب عدد (20 فرد) في مجال الارشاد الزراعي والبيطري ومخاطبة الجهات المانحة	الجهة الممولة +ادارة الزراعة	15000	قصير

البرنامج	الترتيب	الاية التنفيذ	مسؤولية التنفيذ	التكلفة التقديرية للبرنامج(الف ريال)	المدى
تحسين وتوسيع الرقعة الزراعية الموسمية المستغلة	6	تقوم ادارة الزراعة وبأشراف قيادة المديرية بأعداد مقترح يتضمن تزويد المزارعين بالمدخلات الزراعية(حقيقية زراعية) و تقديم مساعدات للمزارعين في موسم الحراثة(ألية او مالية) ومخاطبة الجهات المانحة	الجهة الممولة +ادارة الزراعة	170000	قصير

### القطاع: المياه والصرف الصحي

الهدف : رفع مستوى التغطية بمياه الشرب الكافية والأمانة///رفع مستوى التغطية بالصرف الصحي الريفي الى 90%

البرنامج	الترتيب	الاية التنفيذ	مسؤولية التنفيذ	التكلفة التقديرية للبرنامج(الف ريال)	المدى
تعزيز مشاريع المياه بالطاقة البديلة	1	تقوم لجنة المستفيدين و قيادة المديرية بأعداد مقترح يتضمن تزويد مشاريع المياه بمعدات رفع المياه تعمل بطاقة شمسية(بني الخمج-المقاطعة-الحضن-بني الغويدي- السادة-العوجاء+المشاركة+بئر عقاوة +بئر بني العاتي+بئر الدواكلة) ومخاطبة الجهات المانحة	الجهة الممولة +اللجان المجتمعية	22000	قصير
استكمال وصيانة شبكات مياه الشرب	4	تقوم لجنة المستفيدين و قيادة المديرية بأعداد مقترح يتضمن توفير شبكة مياه لقرية الحضن من مشروع مياه العوجاء ، بالإضافة الى صيانة شبكة مشروع مياه قرية الفرانقة ، و توفير خزان مياه لبئر عقاوة ، و استكمال مشروع مياه بني خمج (شبكة +خزان) ، اعادة شبكة مياه لقرية المقاطعة +اعادة تأهيل شبكة مياه بني الغويدي+ شبكة مياه بني الزين ومخاطبة الجهات المانحة	الجهة الممولة +اللجان المجتمعية	26000	قصير
تحسين أبار مياه الشرب	5	تقوم لجنة المستفيدين و قيادة المديرية بأعداد مقترح يتضمن حماية وتحسين بئر مشروع مياه العوجاء+ صيانة الشبكة +صيانة الخزان القديم +تحسين بئر الدواكلة ومخاطبة الجهات المانحة	الجهة الممولة +اللجان المجتمعية	6000	قصير
تنفيذ مشاريع مياه جديدة	7	تقوم لجنة المستفيدين و قيادة المديرية بأعداد مقترح يتضمن انشاء مشروع مياه الشرب لقرية الحوقف ومخاطبة الجهات المانحة	الجهة الممولة +اللجان المجتمعية	15000	متوسط
تنفيذ أنشطة امدادات مياه الشرب الطارئة	2	تقوم مجالس تعاون القرى بالتنسيق مع قيادة المديرية بأعداد مقترح يتضمن تزويد المساكن بخزانات لحفظ مياه الشرب ، بالإضافة الى تزويد السكان في القرى الغير مرتبطة بشبكة مياه الشرب بالمياه المنقول في الاجل القصير لعدد 1357 أسرة ومخاطبة الجهات المانحة	الجهة الممولة +اللجان المجتمعية	85000	قصير
اعادة تأهيل منشآت مياه الشرب المتضررة	6	تقوم قيادة المديرية بأعداد مقترح يتضمن اعادة تأهيل مشروع مياه الكرس ومخاطبة الجهات المانحة	الجهة الممولة +اللجان المجتمعية	25000	قصير

البرنامج	الترتيب	الاية التنفيذ	مسؤولية التنفيذ	التكلفة التقديرية للبرنامج(الف ريال)	المدى
تحسين الصرف الصحي الريفي	1	تقوم مجالس تعاون القرى بالتنسيق مع قيادة المديرية بأعداد مقترح يتضمن انشاء صرف صحي منزلي لعدد(1927مسكن) ومخاطبة الجهات المانحة	الجهة الممولة +مجالس تعاون القرى والمستفيدين	80000	متوسط

#### القطاع :الأشغال العامة والطرق

#### الهدف : رفع مستوى الأصحاب البيني في الأسواق والتجمعات السكنية // // // // // اعادة شبكة الطرق الرئيسية الى الخدمة

البرنامج	الترتيب	الاية التنفيذ	مسؤولية التنفيذ	التكلفة التقديرية للبرنامج(الف ريال)	المدى
تحسين صحة البيئة في الاسواق والتجمعات السكنية	1	يتضمن الية تنفيذ البرنامج قيام إدارة الاشغال باعداد مقترح يتضمن توفير عقود شهرية لعدد 6 عمال نظافة و توزيع براميل بلاستيكية في المرافق العامة والمحلات التجارية في الاسواق و توفير 4 درجات نارية حاوية لنقل المخلفات الى مقلب النفايات لتنفيذ اعمال النظافة بالإضافة الى تنفيذ حملات نظافة لسوق المديرية والقرى(النقد مقابل العمل) بالإضافة الى تنفيذ حملات توعية بالحفاظ على صحة البيئة ومخاطبة الجهات المانحة للتمويل	الجهة الممولة +ادارة الأشغال	25500	متوسط
تعزيز دور الأدارة في الأشراف والمتابعه	2	تقوم إدارة الأشغال باعداد مقترح بالاحتياجات التفصيلية الشهرية للنفقات التشغيلية للإدارة ومخاطبة المنظمات العاملة في هذا المجال	الجهة الممولة +ادارة الأشغال	1200	طويل
تنظيم وتوسيع سوق حيران	3	قيام السلطة المحلية بتوفير الارضية المناسبة لانشاء هنجر حديدي لسوق حيران بعيدا عن الطريق الاسفلتي ومخاطبة شركاء التنمية			
تسهيل وصول السكان الى الخدمات والسلع والمساعدات الأنسانية	4	اعداد دراسة هندسية للجسور التي تم تدميرها وهي جسر وادي حيران + جسر بني المش + جسر الحوقف ومخاطبة الجهات المانحة	الجهة الممولة +ادارة الأشغال		قصير

لقطاع :الكهرباء

الهدف : الحد من استخدام وسائل الانارة التقليدية الضاره

المدى	التكلفة التقديرية للبرنامج(الف ريال)	مسؤولية التنفيذ	الاية التنفيذ	الترتيب	البرنامج
متوسط	141180	الجهة الممولة + السلطة المحلية و مجالس تعاون القرى	تقوم ادارة السلطة المحلية بالتنسيق مع مجالس تعاون القرى بإعداد مقترح يتضمن توزيع طاقة شمسية منزلية لعدد 2353 مسكن في قرى المديرية ومخاطبات الجهات المانحة	1	تحسين مصادر الانارة بالطاقة البديلة

القطاع : التعليم

الهدف العام : رفع مستوى اداء الخدمات التعليمية

الأهداف المحددة: تخفيض معدل التسرب من 15% في العام 2018م الى 5% في نهاية الخطة////رفع معدل الألتحاق بالتعليم الأساسي الى 86%//// اعادة تنشيط خدمة تعليم محو الأمية

المدى	التكلفة التقديرية للبرنامج(الف ريال)	مسؤولية التنفيذ	الاية التنفيذ	الترتيب	البرنامج
متوسط	27600	ادارة التربية بالمديرية+مكتب التربية بالمحافظة+الجهة الممولة	يتضمن الألية في توفير نفقات تشغيلية لأدارة التربية والتعليم و تدريب 120 معلم ومعلمة للصفوف الأولى و اثاث وتجهيزات +طاقة شمسية لادارة التربية والتعليم واعادة تأهيل دورة المياه و نظرا لل صعوبات المالية على المستويين المحلي والوطني تقوم ادارة التربية باعداد مقترح النفقات التشغيلية ومخاطبة المنظمات المهتمة بشئون التعليم	2	تحسين الاداء المؤسسي و الكادر التعليمي
متوسط	41000	ادارة التربية بالمديرية+مكتب التربية بالمحافظة+الجهة الممولة	تقوم ادارة التربية باعداد مقترح تفصيلي بالاحتياج ومخاطبة المنظمات المهتمة بشئون التعليم والذي يتضمن توفير 25 عقد عمل للخريجين وحملة الثانوية من معلمات الريف و توفير عقود عمل لكوادر تخصصية لعدد 20 معلم ومعلمة	9	التوظيف الطارئ للكادر التعليمي
طارئ	24660	ادارة التربية بالمديرية+مكتب التربية بالمحافظة+الجهة الممولة	تقوم ادره التربية باعداد كشوفات بالكوادر التعليمية العاملة ومخاطبة مكتب التربية بالمحافظة لتضمينها ضمن خطته لتوفير الحوافز	1	دعم وتحفيز الكادر التعليمي
طارئ	5400	ادارة التربية بالمديرية+مكتب التربية بالمحافظة+الجهة الممولة	تقوم ادارة التربية باعداد مقترح تفصيلي بالاحتياج والذي يتضمن توفير 12 خيمة تعليمية و 18 سبورة متحركة مع الأثاث كبديل للمدارس التي تعرضت لقصف الطيران ومخاطبة المنظمات المهتمة بشئون التعليم	3	تعزيز مناطق المدارس المتضررة ومناطق تواجد النازحين بفصول دراسية مؤقتة
قصير	50000	ادارة التربية بالمديرية+مكتب التربية بالمحافظة+الجهة الممولة	تتمثل الالية في توفير اثاث +طاقة شمسية لمدارس(النصر-الجمهورية-السلام-الزبير-الأمل-26 سبتمبر- الزهراء-طارق-النجاح) تقوم ادارة التربية باعداد مقترح تفصيلي بذلك ومخاطبة المنظمات المهتمة بشئون التعليم	4	تعزيز المرافق التعليمية بمصادر الانارة البديلة والاثاث المدرسي

البرنامج	الترتيب	الاية التنفيذ	مسؤولية التنفيذ	التكلفة التقديرية للبرنامج(الف ريال)	المدى
تحسين البنية التحتية للمرافق التعليمية القائمة	5	تقوم ادارة التربية باعداد مقترح تفصيلي بالاحتياج المتمثل في صيانة مدارس (الزبير -السلام-الانتصار -الجمهورية -النجاح-الأنوار) و اعادة تأهيل دورات المياه لمدارس(النصر-الجمهورية-السلام-الزبير-الأمل-26سبتمبر-الزهراء-طارق-الانتصار-الأنوار-النجاح) ومخاطبة المنظمات المهتمة بشئون التعليم	ادارة التربية بالمديرية+مكتب التربية بالمحافظة+الجهة الممولة	35000	قصير
توسيع البنية التحتية التعليمية وإعادة تأهيل المدارس المتضررة	10	تتضمن الالية اعادة تأهيل مدرسة الكفاح+التعاون الثان تعرضتا للتدمير من قبل الطيران ز بناء مدرستان للبنات(6ف) في كل من السادة والدير و اضافة فصول جديدة (6ف) لمدرسة الامام علي-3ف لمدرسة الفاروق-3ف لمدرسة عقاوة) و تقوم ادارة التربية باعداد مقترح تفصيلي بذلك ومخاطبة المنظمات المهتمة بشئون التعليم	ادارة التربية بالمديرية+مكتب التربية بالمحافظة+الجهة الممولة	138000	طويل
دعم الصحة النفسية لطلاب المدارس	6	تقوم ادارة التربية باعداد مقترح تفصيلي يتضمن تنفيذ أنشطة الدعم النفسي(المساحات الصديقة) في 20مدرسة) ومخاطبة المنظمات المهتمة بشئون التعليم	ادارة التربية بالمديرية+مكتب التربية بالمحافظة+الجهة الممولة	20000	قصير
تشجيع الألتحاق بالتعليم وخصوصا الأناث	7	تقوم ادارة التربية باعداد مقترح تفصيلي يتضمن توزيع حقائب مدرسية لعدد 2200 طالب فيالصفوف الاولى توفير تغذية مدرسية ومخاطبة المنظمات المهتمة بشئون التعليم	ادارة التربية بالمديرية+مكتب التربية بالمحافظة+الجهة الممولة	55000	قصير
تفعيل أنشطة تعليم محو الامية وتشجيع الملتحقين	8	تتضمن الالية التعاقد مع 40 شخص من كلا الجنسين منحملة الثانوية العامة وفتح 20 مركز لتعليم محو الامية وتزويدها بالمناهج والمستلزمات التعليمية بالاضافة الى تقديم معونات غذائية رمزية للملتحقين بالتعليم بمراكز محو الامية	ادارة محو الامية+الجهة الممولة	39400	طويل

البرنامج	الترتيب	الاية التنفيذ	مسؤولية التنفيذ	التكلفة التقديرية للبرنامج (الف ريال)	المدى
تعزيز الأنشطة الصحية الطارئة(الملاريا -الكوليرا....)	2	اعداد مقترح بالتدخلات المطلوبة من قبل ادارة الصحة بالمديرية والتي تتضمن فتح ثلاث وحدات للطوارئ في 3قرى بالمديرية و توسيع أنشطة العيادة المتنقلة لتشمل جميع قرى المديرية لتقديم خدمات علاج سوء التغذية والصحة الانجابية بالإضافة الى تدريب 20 قابلة في قرى المديرية للقيام بالمهام الاسعافات الاولية التوليدية وبعد ذلك يتم ومخاطبة مكتب الصحة بالمحافظة لتسويق تلك الاحتياجات للمنظمات الداعمة للقطاع الصحي	الجهة الممولة +ادارة الصحة بالمديرية	109000	متوسط
تعزيز وتوسيع البنية التحتية الصحية	3	تتضمن الالية توفير منظومة طاقة شمسية +ثلاجة لقاحات u/s للمركز الصحي وتوفير اشعة xray و انشاء خزان ارضي للمركز الصحي و غرفة مخازن +محرفة و تأثيث وتجهيز الوحدة الصحية بالدير وبناء وحدة صحية بقرية السادة عزلة بني فاضل بالإضافة توفير المستلزمات الطبية التالية : ثلاجة - مختبر - ادوية - منظومة شمسية - للوحدة الصحية بالعوجاء وتقوم ادارة الصحة بالمديرية بالتنسيق مع الادارة بالمحافظة البحث عن مصادر تمويل لتلك التدخلات	الجهة الممولة +ادارة الصحة بالمديرية	64000	طارئ
تعزيز استمرارية خدمات المرافق الصحية	1	يتضمن البرنامج توفير حوافز شهرية للكادر الصحي (النقد مقابل الخدمة) توفير نفقات تشغيلية كافية للمرافق الصحية و اعداد مقترح بذلك من قبل ادارة الصحة بالمديرية ومخاطبة مكتب الصحة بالمحافظة لتسويقه للمنظمات الداعمة للقطاع الصحي	الجهة الممولة +ادارة الصحة بالمديرية	23760	متوسط
تعزيز خدمات الصحة الوقائية	4	اعداد مقترح بالمشروع من قبل ادارة الصحة بالاحتياج والذي يتضمن توزيع ناموسيات للاطفال 5 سنوات فاقل لعدد 4500 و توفير ادوات نظافة منزلية وادوات الطبخ لعدد 3790بالمديرية و توزيع قطارات لتنقية مياه الشرب لعدد 3790و بالإضافة الى تدريب 20 شخص في مجال التردد والتوعية الصحية والأمراض الوبائية ومخاطبة مكتب الصحة بالمحافظة لتسويقه للمنظمات الداعمة للقطاع الصحي	الجهة الممولة +ادارة الصحة بالمديرية	60500	قصير

القطاع : الشؤون الاجتماعية

الهدف : التخفيف من معاناة النازحين وتحسين وضعهم المعيشي

البرنامج	الترتيب	الاية التنفيذ	مسؤولية التنفيذ	التكلفة التقديرية للبرنامج(الف ريال)	المدى
تقديم المساعدات الغذائية الطارئة للنازحين	1	تقوم قيادة السلطة المحلية بالمديرية بالرفع الى الهيئة الوطنية للشؤون الانسانية بتوفير 210سلة غذائية شهرية للأسر النازحة (حالات جديدة) ومخاطبة برنامج الغذاء العالمي والمتابعة من قبل مندوب الهيئة بالمديرية	الجهة الممولة + الهيئة الوطنية للشؤون الانسانية+السلطة المحلية	75000	متوسط
تحسين الماوى للنازحين	2	تقوم قيادة السلطة المحلية بالمديرية اعداد مقترح يتضمن توفير 2800خيمة للنازحين وتدريبهم على طرق بناء المساكن في حالات الطوارئ والكوارث بالاضافة الى توفير مستلزمات منزلية و ادوات مطبخ لعدد 2800 اسرة نازحة الى الهيئة الوطنية للشؤون الانسانية لتسويقه للمنظمات الانسانية	الجهة الممولة + الهيئة الوطنية للشؤون الانسانية+السلطة المحلية	137000	متوسط
تسهيل حصول النازحين على مياه الشرب النقية	3	تتضمن الية تنفيذ البرنامج اعداد مقترح يتضمن تزويد مساكن النازحين في القرى الغير مرتبطة بشبكة مياه الشرب بالمياه المنقول في الاجل القصير لعدد 1500 أسرة ، بالاضافة الى توفير فلترات مياه + خزانات لحفظ المياه لعدد 2800 أسرة نازحة ورفعها الى الهيئة الوطنية للشؤون الانسانية لتسويقه للمنظمات الانسانية	الجهة الممولة + الهيئة الوطنية للشؤون الانسانية+السلطة المحلية	62000	قصير
الدعم النفسي للأطفال النازحين	4	تقوم قيادة السلطة المحلية بالمديرية باعداد مقترح اقامة مساحات صديقة للدعم النفسي للأطفال في مخيمات النازحين ورفعها الى الهيئة الوطنية للشؤون الانسانية لتسويقه للمنظمات الانسانية	الجهة الممولة + الهيئة الوطنية للشؤون الانسانية+السلطة المحلية	10000	متوسط
تحسين الوضع الصحي للنازحين	5	تقوم قيادة السلطة المحلية بالمديرية اعداد مقترح لتوزيع ناموسيات للأسر النازحة ، بالإضافة الى انشاء صرف صحي لمساكن النازحين لعدد 2600 مسكن (خيمة) ورفعها الى الهيئة الوطنية للشؤون الانسانية لتسويقه للمنظمات الانسانية	الجهة الممولة + الهيئة الوطنية للشؤون الانسانية+السلطة المحلية	82000	متوسط
تحسين الحصول على مصادر دخل للنازحين	6	تتضمن الية تنفيذ البرنامج اعداد مقترح بمشروع تدريب عدد ( 2800 فرد) من النازحين على حرف تساعدهم على كسب العيش ورفعها الى الهيئة الوطنية للشؤون الانسانية لتسويقه للمنظمات الانسانية	الجهة الممولة + الهيئة الوطنية للشؤون الانسانية+السلطة المحلية	60000	متوسط

البرنامج	الترتيب	الاية التنفيذ	مسؤولية التنفيذ	التكلفة التقديرية للبرنامج(الف ريال)	المدى
تقديم المساعدات الغذائية الطارئة للسكان المقيمين	1	قيام السلطة المحلية بأعداد كشوفات بالأسر المحتاجة ومخاطبة المنظمات الإنسانية لتوفير سلات غذائية نوعية طارئة لعدد 3781 أسرة ، بالإضافة إلى توفير سلات غذائية للأسر الفقيرة والأكثر فقرا لعدد(2898) أسرة	الجهة الممولة + الهيئة الوطنية للشؤون الإنسانية + السلطة المحلية	789000	قصير
تعزيز الرعاية الاجتماعية للفقراء	2	قيام السلطة المحلية بأعداد كشوفات بالأسر المحتاجة ومخاطبة صندوق الرعاية الاجتماعية ل صرف المبالغ المخصصة لحالات الضمان الاجتماعي لعدد( 1300) حالة ، بالإضافة إلى اعتماد حالات جديدة للضمان الاجتماعي لعدد(1178) حالة	الجهة الممولة +صندوق الرعاية الاجتماعية +السلطة المحلية	236048	طويل
تعزيز فرص الحصول على العمل وتحسين مصادر الدخل	3	تتضمن الية تنفيذ البرنامج إعداد مقترح للتدخل من قبل السلطة المحلية بالمديرية ومخاطبة المنظمات المحلية والاجنبية والذ يتضمن تجهيز وتأثيث وتشغيل مركز الأشغال اليدوية للأنشطة المدرة للدخل بقرية العوجاء ، بالإضافة إلى انشاء مركز الأشغال اليدوية للأنشطة المدرة للدخل بمركز المديرية ، بالإضافة إلى إنشاء مركز الأشغال اليدوية للأنشطة المدرة للدخل بقرية السادة بالإضافة إلى تقديم مبالغ مالية غير مشروطة لعدد 3000 أسرة	الجهة الممولة + الهيئة الوطنية للشؤون الإنسانية +السلطة المحلية	135000	متوسط
تعزيز العناية بذوي الاحتياجات الخاصة	5	تقوم لجنة الشؤون الاجتماعية بإعداد تصور بعملية التشكيل إلى قيادة المديرية وقراره لتشكيل جمعية للمعاقين بالمديرية ، بالإضافة إلى تزويد الجمعية بالوسائل اللازمة لتكوين قاعدة بيانات للمعاقين واحتياجاتهم المحددة	الجهة الممولة+ لجنة الشؤون الاجتماعية بالمجلس المحلي+ جمعية المرأة+	1500	قصير
تعزيز الحفاظ على سلامة السكان وإزالة مخلفات الحرب	4	تتضمن الية تنفيذ البرنامج إعداد مقترح بتنفيذ برامج توعية وارشادية حول التعامل مع الألغام والمواد الخطرة الأخرى التي خلفتها الحرب بعد تحديد مناطق الصراع ، بالإضافة إلى نزع الألغام من مناطق الصراع داخل المديرية		3000	قصير
دعم عودة الأسر النازحة من المديرية	6	تتضمن الية تنفيذ البرنامج إعداد مقترح توزيع سلات غذائية لمدة 3 أشهر لعدد 164 أسرة يتوقع عودتهم في بداية 2019م و توزيع مبالغ نقدية لعدد 164 أسرة عائدة بالإضافة الى توزيع وسائل مأوى للأسر العائدة والتي تعرضت مساكنهم للدمار لعدد 37 أسرة	الجهة الممولة + الهيئة الوطنية للشؤون الإنسانية+السلطة المحلية	59500	قصير



القطاع : الشئون الاجتماعية

الهدف : رفع مستوى مشاركة المرأة الريفية في المجالات التنموية

البرنامج	الترتيب	الاية التنفيذ	مسؤولية التنفيذ	التكلفة التقديرية للبرنامج(الف ريال)	المدى
تعزير وتمكين المرأة الريفية	1	تقوم لجنة الشئون الاجتماعية اعداد تصور بعملية التشكيل الى قيادة المديرية و اقراره لتشكيل جمعية للمرأة بالمديرية ، تقوم جمعية المرأة بعد تشكيلها بأعداد مقترح يتضمن اقامة مهرجانات نسائية نصف سنوية وسنوية حول أنشطة المرأة وتطويرها وحلقات تثقيفية للمرأة الريفية على مستوى القرى في شكل مشروع وتسويق لدى المنظمات ، بالإضافة إلى تنفيذ دورة تدريبية للسلطة المحلية والشخصيات الاجتماعية حول اهمية دور المرأة في المجالات السياسية والاقتصادية والاجتماعية	لجنة الشئون الاجتماعية بالمجلس المحلي+ممثلات المرأة في مجالس القرى	11000	قصير
	2	تقوم جمعية المرأة بعد تشكيلها بأعداد مقترح يتضمن توزيع الحقايب النسائية (مستلزمات شخصية) لعدد(3774أسرة) و تنفيذ حدائق حقلية (نباتات غذائية) وحضائر حيوانية للمرأة الريفية للأسر التي تعولها نساء (101 أسرة) وصباغة ذلك في شكل مشروع وتسويق لدى المنظمات	الجهة الممولة+ لجنة الشئون الاجتماعية بالمجلس المحلي + جمعية المرأة+	66000	قصير

القطاع : الشئون الاجتماعية

الهدف : رفع مستوى كفاءة و مشاركة مجالس تعاون القرى في المجالات التنموية

البرنامج	الترتيب	الاية التنفيذ	مسؤولية التنفيذ	التكلفة التقديرية للبرنامج(الف ريال)	المدى
التاهيل والتاهيل لاعضاء مجالس تعاون القرى	1	تتضمن الية تنفيذ البرنامج إعداد مقترح للتدخل من قبل السلطة المحلية بالمديرية يتضمن لتدريب 170 من اعضاء مجالس تعاون القرى في مجالات التخطيط (الطوارئ-التعافي -الصمود-التنموي) وفي مجال المتابعة والتقييم واعداد التقرير وخطط العمل السنوية وتنفيذ الانشطة التنموية ومخاطبة المنظمات المحلية		20000	متوسط
تقديم الدعم للمبادرات والانشطة المجتمعية	2	تتضمن الية تنفيذ البرنامج إعداد مقترح للتدخل من قبل السلطة المحلية بالمديرية يتضمن تقديم دعم مالي لا يقل عن 2مليون لكل مجلس لتنفيذ مبادرات نوعية سنوية لعدد 20 مجلس ، بالإضافة إلى تنفيذ مهرجانات سنوية لمجالس القرى حول انجازاتها التنموية وبأشراف السلطة المحلية ومخاطبة المنظمات المحلية		126000	طويل

القطاع: الإدارة المحلية

الهدف: رفع مستوى اداء المجلس المحلي والإدارات المساندة بديوان المديرية

البرنامج	الترتيب	الاية التنفيذ	مسؤولية التنفيذ	التكلفة التقديرية للبرنامج(الف ريال)	المدى
تفعيل وتعزيز دور المجلس المحلي في الرقابة والإشراف والمتابعه	1	تتضمن الآلية توفير نفقات تشغيلية للمجلس المحلي واعداد دراسة هندسية بالكميات والاحياجات الخاصة ب ترميم مبنى المجلس المحلي + اثاث تجهيزات واثاث غرفة للمشاركة المجتمعية و تدريب فريق المديرية في مجالات التخطيط التنموي والتخطيط للطوارئ والصمود والتعافي المبكر بالاضافة الى تدريب فريق المديرية في مجالات التخطيط التنموي والتخطيط للطوارئ والصمود والتعافي المبكر ومخاطبة قيادة المحافظة والمنظمات الداعمة		45800	قصير
الأعانات الطارئة للسكان التي تضررت مساكنهم	2	تقوم السلطة المحلية بعملية تقدير الاضرار لكل مسكن وتحديد حجم المساعدة لكل أسرة ورفع مقترح بذلك الى الهيئة الوطنية للشئون الانسانية للبحث عن تمويل يتضمن توزيع مبالغ نقدية عاجلة لعدد 328أسر تضررت منازلهم وما زالو فيها		32800	قصير
التهيئة والتحضير لأعادة الأعمار	3	تنفيذ دراسات ميدانية لحصر الأضرار وتقدير حجم الخسائر جراء الحرب		10000	قصير

مصفوفة التدخلات على مستوى  
البرامج القطاعية

تفاصيل مصفوفة التدخلات البرامجية ل خطة التعافي بمديرية حيران

مسؤولية التنفيذ	التكلفة التقديرية بالآف ر.ي				الفترة الزمنية	التدخلات	البرنامج
	جملة	2021	2020	2019			
الجهة الممولة +ادارة الزراعة	9000	2000	2000	5000	2021-2019	ترميم +نفقات تشغيلية لمركز الارشاد الزراعي والبيطري	تفعيل وتعزيز خدمات مركز الارشاد الزراعي والبيطري
الجهة الممولة +ادارة الزراعة	10200	54000	30000	18000	2021-2019	كوادر تخصصية للمركز (3بيطري+2 ارشاد زراعي+ مهندس زراعي)	
الجهة الممولة +ادارة الزراعة	15000		3000	12000	2020-2019	تزويد المركز بالبذور المحسنة ومبيدات زراعية + معدات رش)	
لجنة الشؤون الاجتماعية +ادارة الزراعة+مجالس القرى					2019	تشكيل جمعية حيران الزراعية	تعزيز العمل التعاوني الزراعي (تأطير الحائزين الزراعيين)
الجهة الممولة +الجمعية	4000		3000	1000	2020-2019	تأثيث وتجهيز الجمعية وتدريب كادرها الاداري	
الجهة الممولة +ادارة الزراعة+الجمعية الزراعية	20000		10000	10000	2020-2019	تزويد المزارعين وملاك الثروة الحيوانية بمكينات حلج الاعلاف وتخزينها لموسم الجفاف	تحسين تغذية الحيوان في موسم الجفاف
الجهة الممولة +ادارة الزراعة+الجمعية الزراعية	30000		15000	15000	2020-2019	تزويد الابار الزراعية بمنظومة طاقة شمسية لعدد 60بئر	تسهيل حصول المزارعين على المعدات الزراعية اليدوية واساليب الري الحديثة
الجهة الممولة +ادارة الزراعة+الجمعية الزراعية	38000	15000	15000	8000	2021-2019	تزويد المزارعين الحائزين للأراضي المروية بشبكة الري الحديثة	
الجهة الممولة +ادارة الزراعة+الجمعية الزراعية	15000	7000	8000		2021-2019	انشاء مصدات ترابية لحماية الاراضي الزراعية بوادي الحقوف (بني الخمج -الحقوف بطول 1500م	الحفاظ على الأراضي الزراعية من الانجراف
الجهة الممولة +ادارة الزراعة+الجمعية الزراعية	12000	5000	7000		2021-2019	انشاء مصدات ترابية لحماية الاراضي الزراعية بوادي حيران-مسار(بني العاتي- الفرانته-السادة 1200م	
الجهة الممولة +ادارة الزراعة+الجمعية الزراعية	12000	6000	6000		2021-2019	تدريب الحائزين للأراضي الزراعية والثروة الحيوانية والنحالين في مجال تحسين وتطوير الانتاج لعدد 1200حائز خصوصا فيما يتعلق بتربية الحيوان وتحضير الاجبان ومكعبات تغذية الحيوان	التأهيل والتدريب للحائزين الزراعيين ومربي الثروة الحيوانية

مسؤولية التنفيذ	التكلفة التقديرية بالألف ر.ي				الفترة الزمنية	التدخلات	البرنامج
	جملة	2021	2020	2019			
الجهة الممولة +ادارة الزراعة+الجمعية الزراعية	3000			3000	2019	تدريب عدد (20 فرد ) في مجال الأرشاد الزراعي والبيطري	
الجهة الممولة +ادارة الزراعة+الجمعية الزراعية	90000	30000	30000	30000	2021-2019	تزويد المزارعين بالمدخلات الزراعية(حقيبة زراعية)	تحسين وتوسيع الرقعة الزراعية الموسمية المستغلة
الجهة الممولة +ادارة الزراعة+الجمعية الزراعية	80000		40000	40000	2020-2019	تقديم مساعدات مالية للحائزين الزراعيين بداية الموسم الزراعي لتجهيز الارض للزراعة	

#### القطاع :المياه والصرف الصحي

##### تفاصيل مصفوفة التدخلات البرمجية ل خطة التعافي بمديرية حيران

مسؤولية التنفيذ	التكلفة التقديرية بالألف ر.ي				الفترة الزمنية	التدخلات	البرنامج
	جملة	2021	2020	2019			
الجهة الممولة +اللجان المجتمعية	22000			22000	2019	تزويد مشاريع المياه بمعدات رفع المياه تعمل بطاقة شمسية (بني الخمج- المقاطعه-الحضن-بني الغويدي-السادة - العوجاء+المشارفة +بئر عقاوة +بئر بني العاتي+بئر الدواكلة)	تعزيز مشاريع المياه بالطاقة البديلة
الجهة الممولة +اللجان المجتمعية	6000			6000	2019	شبكة مياه لقرية الحضن من مشروع مياه العوجاء	استكمال وصيانة شبكات مياه الشرب
الجهة الممولة +اللجان المجتمعية	2000			2000	2019	صيانة شبكة مشروع مياه قرية الفرانتة	
الجهة الممولة +اللجان المجتمعية	1000			1000	2019	خزان مياه لئر عقاوة	
الجهة الممولة +اللجان المجتمعية	8000		8000		2020	استكمال مشروع مياه بني خمج (شبكة+خزان)	
الجهة الممولة +اللجان المجتمعية	9000		3000	6000	2020-2019	شبكة مياه لقرية المقاطعة +اعادة تأهيل شبكة مياه بني الغويدي+شبكة مياه بني الزين	
الجهة الممولة +اللجان المجتمعية	6000		3000	3000	2020-2019	حماية وتحسين بئر مشروع مياه العوجاء + صيانة الشبكة+ صيانة الخزان القديم +تحسين بئر الدواكلة	تحسين آبار مياه الشرب
الجهة الممولة +اللجان المجتمعية	15000			15000	2019	انشاء مشروع مياه الشرب لقرية الحقوف	تنفيذ مشاريع مياه جديدة
الجهة الممولة +اللجان المجتمعية	28000			28000	2019	تزويد المساكن بخزانات لحفظ مياه الشرب لعدد1357مسكن	تنفيذ الأنشطة الطارئة

مسؤولية التنفيذ	التكلفة التقديرية بالألف ر.ي				الفترة الزمنية	التدخلات	البرنامج
	جملة	2021	2020	2019			
الجهة الممولة + اللجان المجتمعية	30000			30000	2019	تزويد السكان في القرى الغير مرتبطة بشبكة مياه الشرب بالمياه المنقول في الأجل القصير لعدد 1357 أسرة	لامدادات مياه الشرب
الجهة الممولة + اللجان المجتمعية	25000		25000		2020	اعادة تأهيل مشروع مياه الكرس	اعادة تأهيل منشآت مياه الشرب المتضررة
الجهة الممولة + مجالس تعاون القرى والمستفيدين	80000		40000	40000	2020-2019	انشاء صرف صحي منزلي لعدد (1927 مسكن)	تحسين الصرف الصحي الريفي

### القطاع: الأشغال العامة والطرق

#### تفاصيل مصفوفة التدخلات البرمجية لخطة التعافي بمديرية حيران

مسؤولية التنفيذ	التكلفة التقديرية بالألف ر.ي				الفترة الزمنية	التدخلات	البرنامج
	جملة	2021	2020	2019			
الجهة الممولة + إدارة الأشغال	7500	2500	2500	2500	2021-2019	توفير عقود شهرية لعدد 6 عمال نظافه	تحسين صحة البيئة في الاسواق والتجمعات السكانية
الجهة الممولة + إدارة الأشغال	1000			1000	2019	توزيع براميل بلاستيكية في المرافق العامة والمحلات التجارية في الاسواق	
الجهة الممولة + إدارة الأشغال	3000			3000	2019	توفير 4 دراجات نارية حاوية لنقل المخلفات الى مقلب النفايات	
الجهة الممولة + إدارة الأشغال	5000			5000	2019	تسوير مقلب القمامة	
الجهة الممولة + إدارة الأشغال	8000	2000	3000	3000	2021-2019	تنفيذ حملات نظافة لسوق المديرية والقرى (النقد مقابل العمل)	
الجهة الممولة + إدارة الأشغال	1000		500	500	2020-2019	تنفيذ حملات توعية بالحفاظ على صحة البيئة	
الجهة الممولة + إدارة الأشغال	1200	500	400	300	2021-2019	نفقات تشغيلية لإدارة الأشغال	تعزيز دور الأدارة في الأشراف والمتابعه
الجهة الممولة + إدارة الأشغال	15000			15000	2019	انشاء هنجر حديدي لسوق حيران بعيدا عن الطريق الاسفلتي	تنظيم وتوسيع سوق حيران
الجهة الممولة + إدارة الأشغال						اعادة تأهيل جسر وادي حيران	تسهيل وصول السكان الى الخدمات والسلع والمساعدات الأنسانية
الجهة الممولة + إدارة الأشغال						اعادة تأهيل جسر بني المش	
الجهة الممولة + إدارة الأشغال						اعادة تأهيل جسر الحقوف	

القطاع : الكهرباء

تفاصيل مصفوفة التدخلات البرمجية ل خطة التعافي بمديرية حيران

مسئولية التنفيذ	التكلفة التقديرية بالآف ر.ي			الفترة الزمنية	التدخلات	البرنامج	
	جملة	2021	2020				2019
الجهة الممولة + السلطة المحلية	141180	47100	47040	47040	2021-2019	توزيع طاقة شمسية منزلية لعدد 2353 مسكن في قرى المديرية البديلة	تحسين مصادر الانارة بالطاقيه البديلة

القطاع : التعليم

تفاصيل مصفوفة التدخلات البرمجية ل خطة التعافي بمديرية حيران

مسئولية التنفيذ	التكلفة التقديرية بالآف ر.ي			الفترة الزمنية	التدخلات	البرنامج	
	جملة	2021	2020				2019
ادارة التربية بالمديرية+مكتب التربية بالمحافظة+الجهة الممولة	5400	2400	2400	600	-2019 2021	توفير نفقات تشغيلية لأداره التربية والتعليم	تحسين الاداء المؤسسي و الكادر التعليمي
ادارة التربية بالمديرية+ مكتب التربية بالمحافظة+الجهة الممولة	19200		19200		2020	تدريب 120 معلم ومعلمة للصفوف الأولى	
ادارة التربية بالمديرية+ مكتب التربية بالمحافظة+الجهة الممولة	3000		3000		2020	اثاث وتجهيزات +طاقة شمسية لادارة التربية والتعليم واعادة تأهيل دورة المياه	
ادارة التربية بالمديرية+ مكتب التربية بالمحافظة+الجهة الممولة	21000	9000	9000	3000	-2019 2021	توفير 25 عقد عمل للخريجين وحملة الثانوية من معلمات الريف	التوظيف الطارئ للكادر التعليمي
ادارة التربية بالمديرية+ مكتب التربية بالمحافظة+الجهة الممولة	20000	10000	10000		-2020 2021	توفير عقود عمل لكوادر تخصصية لعدد 20 معلم ومعلمة	
ادارة التربية بالمديرية+ مكتب التربية بالمحافظة+الجهة الممولة	24660			24660	2019	توفير حوافز للكوادر التعليمية (النقد مقابل الخدمة) لعدد 274 شخص يعملون في قطاع التعليم	دعم وتحفيز الكادر التعليمي
ادارة التربية بالمديرية+ مكتب التربية بالمحافظة+الجهة الممولة	5400		5400		2020	توفير 12 خيمة تعليمية و18 سبورة متحركة مع الأثاث كبدل للمدارس التي تعرضت لقصف الطيران	تعزيز مناطق المدارس المتضررة ومناطق تواجد النازحين بفصول دراسية مؤقتة
ادارة التربية بالمديرية+ مكتب التربية بالمحافظة+الجهة الممولة	50000	25000	25000		-2020 2021	توفير اثاث +طاقة شمسية لمدارس(النصر- الجمهورية-السلام- الزبير-الأمل-26سبتمبر- الزهراء-طارق-النجاح)	تعزيز المرافق التعليمية بمصادر الأنارة البديلة والاثاث المدرسي

مسؤولية التنفيذ	التكلفة التقديرية بالآف ر.ي				الفترة الزمنية	التدخلات	البرنامج
	جملة	2021	2020	2019			
ادارة التربية بالمديرية+ مكتب التربية بالمحافظة+الجهة الممولة	24000		24000		2020	صيانة مدارس (الزبير - السلام-الانتصار- الجمهورية -النجاح- الأنوار)	تحسين البنية التحتية للمرافق التعليمية القائمة
ادارة التربية بالمديرية+ مكتب التربية بالمحافظة+الجهة الممولة	11000		5000	6000	-2019 2020	اعادة تأهيل دورات المياه لمدارس(النصر- الجمهورية-السلام- الزبير-الأمل-26سبتمبر- الزهراء-طارق- الانتصار-الأنوار- النجاح)	
ادارة التربية بالمديرية+ مكتب التربية بالمحافظة+الجهة الممولة	70000	40000	30000		-2020 2021	اضافة فصول جديدة (6ف لمدسة الامام علي-3ف لمدسة الفاروق-3ف لمدسة عقاوة)	توسيع البنية التحتية التعليمية
ادارة التربية بالمديرية+ مكتب التربية بالمحافظة+الجهة الممولة	60000	30000	30000		-2020 2021	بناء مدرستان للبنات(6ف) في كل من السادة والدير	واعادة تاهيل المدارس المتضررة
ادارة التربية بالمديرية+ مكتب التربية بالمحافظة+الجهة الممولة	8000			8000	2019	اعادة تأهيل مدرسة الكفاح +التعاون	
ادارة التربية بالمديرية+ مكتب التربية بالمحافظة+الجهة الممولة	20000		20000		2020	تنفيذ أنشطة الدعم النفسي(المساحات الصديقة)في 20مدرسة)	دعم الصحة النفسية لطلاب المدارس
ادارة التربية بالمديرية+ مكتب التربية بالمحافظة+الجهة الممولة	10000		10000		2020	توزيع حقائب مدرسية لعدد 2200 طالب في الصفوف الاولى	تشجيع الألتحاق بالتعليم وخصوصا الأناث
ادارة التربية بالمديرية+ مكتب التربية بالمحافظة+الجهة الممولة	45000	15000	15000	15000	-2019 2021	توفير تغذية مدرسية	
ادارة محو الامية+الجهة الممولة	14400	4800	4800	4800	-2019 2021	التعاقد مع 40 شخص من كلا الجنسين من حملة الثانوية العامة	تفعيل أنشطة تعليم محو الامية وتشجيع الملتحقين
ادارة محو الامية+الجهة الممولة	9000	3000	3000	3000	-2019 2021	فتح 20 مركز لتعليم محو الامية وتزويدها بالمناهج والمستلزمات التعليمية	
ادارة محو الامية+الجهة الممولة	16000		8000	8000	-2019 2020	تقديم معونات غذائية رمزية للملتحقين بالتعليم بمراكز محو الامية	



تفاصيل مصفوفة التدخلات البرمجية ل خطة التعافي بمديرية حيران

مسؤولية التنفيذ	التكلفة التقديرية بالآف ر.ي				الفترة الزمنية	التدخلات	البرنامج
	جملة	2021	2020	2019			
الجهة الممولة +ادارة الصحة بالمديرية	8000			8000	2019	فتح 4 وحدات طوارئ صحية مؤقتة في قرى (السادة -بني الخمج-العوجاء -المقاطع)	تعزيز الأنشطة الصحية الطارئة (الملايا - الكوليرا....)
الجهة الممولة +ادارة الصحة بالمديرية	96000		48000	48000	2020-2019	توسيع أنشطة العيادة المتنقلة لتشمل جميع قرى المديرية لتقديم خدمات علاج سوء التغذية والصحة الانجابية	
الجهة الممولة +ادارة الصحة بالمديرية	5000			5000	2019	تدريب 20 قابلة في قرى المديرية	
الجهة الممولة +ادارة الصحة بالمديرية	3500			3500	2019	توفير منظومة طاقة شمسية +ثلاجة لقاحات u/s للمركز الصحي	
الجهة الممولة +ادارة الصحة بالمديرية	2000			2000	2019	انشاء خزان ارضي للمركز الصحي	
الجهة الممولة +ادارة الصحة بالمديرية	1500			1500	2019	انشاء غرفة مخازن +محرقه	
الجهة الممولة +ادارة الصحة بالمديرية	10000			10000	2019	توفير اشعه ( xray ) للمركز الصحي	تعزيز وتوسيع البنية التحتية الصحية
الجهة الممولة +ادارة الصحة بالمديرية	7000		7000		2020	تأثيث وتجهيز الوحدة الصحية بالدير	
الجهة الممولة +ادارة الصحة بالمديرية	30000			30000	2019	بناء وتأثيث وحدة صحية بقرية السادة عزلة بني فاضل	
الجهة الممولة +ادارة الصحة بالمديرية	10000		10000		2020	توفير المستلزمات : ثلاجة - مختبر - ادوية - منظومة شمسية - للوحدة الصحية بالعوجاء	
الجهة الممولة +ادارة الصحة بالمديرية	18000	9000	9000	9000	2021-2019	توفير نفقات تشغيلية كافية للمرافق الصحية	تعزيز استمرارية خدمات المرافق الصحية
الجهة الممولة +ادارة الصحة بالمديرية	5760			5760	2019	توفير حوافز شهرية للكادر الصحي (النقد مقابل الخدمة)	
الجهة الممولة +ادارة الصحة بالمديرية	4500			4500	2019	توزيع ناموسيات للاطفال (5- أقل ) لعدد 4500 طفل	
الجهة الممولة +ادارة الصحة بالمديرية	34000			34000	2019	توفير ادوات نظافة منزلية وادوات الطبخ لعدد 3790 أسرة	تعزيز خدمات الصحة الوقائية
الجهة الممولة +ادارة الصحة بالمديرية	19000			19000	2019	توزيع قطارات لتنقية مياه الشرب لعدد 3790 اسرة	
الجهة الممولة +ادارة الصحة بالمديرية	3000			3000	2019	تدريب 20 شخص في مجال الترصد والتوعية الصحية والأمراض الوبائية	

تفاصيل مصفوفة التدخلات البرمجية ل خطة التعافي بمديرية حيران

مسؤولية التنفيذ	التكلفة التقديرية بالأف ر.ي				الفترة الزمنية	التدخلات	البرنامج
	جملة	2021	2020	2019			
الجهة الممولة + الهيئة الوطنية للشؤون الإنسانية + السلطة المحلية	75000			75000	2019	توفير 210سلة غذائية شهرية للأسر النازحة ( حالات جديدة)	تقديم المساعدات الغذائية الطارئة
الجهة الممولة + الهيئة الوطنية للشؤون الإنسانية+ السلطة المحلية	112000			112000	2019	توفير 2800خيمة للنازحين وتدريبهم على طرق بناء المساكن في حالات الطوارئ والكوارث	تحسين الماوى للنازحين
الجهة الممولة + الهيئة الوطنية للشؤون الإنسانية + السلطة المحلية	25000			25000	2019	توفير مستلزمات منزلية و ادوات مطبخ لعدد 2800 اسرة نازحة	
الجهة الممولة + الهيئة الوطنية للشؤون الإنسانية + السلطة المحلية	37000			37000	2019	تزويد مساكن النازحين في القرى الغير مرتبطة بشبكة مياه الشرب بالمياه المنقول في الاجل القصير لعدد 1500 أسرة	تسهيل حصول النازحين على مياه الشرب النقية
الجهة الممولة + الهيئة الوطنية للشؤون الإنسانية + السلطة المحلية	25000			25000	2019	توفير فلترات مياه +خزانات لحفظ المياه لعدد 2800 أسرة نازحة	
الجهة الممولة + الهيئة الوطنية للشؤون الإنسانية + السلطة المحلية	10000		5000	5000	2020-2019	اقامة مساحات صديقة للدعم النفسي للأطفال في مخيمات النازحين	الدعم النفسي للأطفال النازحين
الجهة الممولة + الهيئة الوطنية للشؤون الإنسانية + السلطة المحلية	4000			4000	2019	توزيع ناموسيات للأسر 2800 اسرة نازحة	تحسين الوضع الصحي للنازحين
الجهة الممولة + الهيئة الوطنية للشؤون الإنسانية + السلطة المحلية	78000			78000	2019	انشاء صرف صحي لمساكن النازحين لعدد 2600 مسكن (خيمة)	
الجهة الممولة + الهيئة الوطنية للشؤون الإنسانية + السلطة المحلية	60000		30000	30000	2020-2019	تدريب عدد ( 2800 فرد) من النازحين على حرف تساعدهم على كسب العيش	تحسين الحصول على مصادر دخل للنازحين

تفاصيل مصفوفة التدخلات البرامجية ل خطة التعافي بمديرية حيران

البرنامج	التدخلات	الفترة الزمنية	التكلفة التقديرية بالأف ر.ي			
			جملة	2021	2020	2019
تقديم المساعدات الغذائية الطارئة للسكان المقيمين	توزيع سلات غذائية نوعية طارئة لعدد 3781 أسرة لمدة 1 اشهر	2019	189000			189000
	توفير سلات غذائية للأسر الفقيرة والأكثر فقرا لعدد ( 2898 ) أسرة لمدة 10 أشهر	2019	600000			600000
تعزيز الرعاية الاجتماعية للفقراء	صرف المبالغ المخصصة لحالات الضمان الاجتماعي لعدد (1300) حالة	-2019 2021	70200	70200	70200	70200
	اعتماد حالات جديدة للضمان الاجتماعي لعدد (1178) حالة	-2019 2021	254448	84816	84816	84816
تعزيز فرص الحصول على العمل وتحسين مصادر الدخل	تجهيز وتأثيث وتشغيل مركز الأشغال اليدوية للأنشطة المدرة للدخل بقرية العوجاء	2019	10000			10000
	انشاء مركز الأشغال اليدوية للأنشطة المدرة للدخل بمركز المديرية	2019	10000			10000
	انشاء مركز الأشغال اليدوية للأنشطة المدرة للدخل بقرية السادة	2019	10000			10000
	تقديم مبالغ مالية غير مشروطة لعدد 3000 أسرة	-2019 2021	105000	35000	35000	35000
	تشكيل جمعية للمعاقين بالمديرية					
تعزيز العناية بدوي الاحتياجات الخاصة	تزيد الجمعية بالوسائل اللازمة لتكوين قاعدة بيانات للمعاقين واحتياجاتهم المحددة	2019	1500			1500
	تنفيذ برامج توعوية وارشادية حول التعامل مع الألغام والمواد الخطرة الأخرى التي خلفتها الحرب	2019	3000			3000
تعزيز الحفاظ علي سلامة السكان وازالة مخلفات الحرب	نزع الألغام من مناطق الصراع داخل المديرية					

مسؤولية التنفيذ	التكلفة التقديرية بالآف ر.ي				الفترة الزمنية	التدخلات	البرنامج
	جملة	2021	2020	2019			
الجهة الممولة + الهيئة الوطنية للشئون الإنسانية+ السلطة المحلية	24600			24600	2019	توزيع سلات غذائية لمدة 3 أشهر لعدد 164 أسرة يتوقع عودتهم في بداية 2019م	دعم عودة الأسر النازحة من المديرية
الجهة الممولة + الهيئة الوطنية للشئون الإنسانية+ السلطة المحلية	16400			16400	2019	توزيع مبالغ نقدية لعدد 164 أسرة عائدة	
الجهة الممولة + الهيئة الوطنية للشئون الإنسانية+ السلطة المحلية	18500			18500	2019	توزيع وسائل مأوى للأسر العائدة والتي تعرضت مساكنهم للدمار لعدد 37 أسرة	

#### القطاع : الشئون الاجتماعية

#### المرأة

#### تفاصيل مصفوفة التدخلات البرمجية لخطة التعافي بمديرية حيران

مسؤولية التنفيذ	التكلفة التقديرية بالآف ر.ي				الفترة الزمنية	التدخلات	البرنامج
	جملة	2021	2020	2019			
لجنة الشئون الاجتماعية بالمجلس المحلي+ ممثلات المرأة في مجالس القرى						تشكيل جمعية للمرأة بالمديرية	
الجهة الممولة+ لجنة الشئون الاجتماعية بالمجلس المحلي+ جمعية المرأة+	9000	3000	3000	3000	-2019 2021	اقامة مهرجانات نسائية نصف سنوية وسنوية حول أنشطة المراه وتطويرها واقامة حلقات تثقيفية للمرأة الريفية على مستوى القرى	
الجهة الممولة+ لجنة الشئون الاجتماعية بالمجلس المحلي+ جمعية المرأة+	2000			2000	2019	تنفيذ دورة تدريبية للسلطة المحلية والشخصيات الاجتماعية حول اهمية دور المرأة في المجالات السياسية والاقتصادية والاجتماعية	تعزيز وتمكين المرأة الريفية
الجهة الممولة+ لجنة الشئون الاجتماعية بالمجلس المحلي+ جمعية المرأة+	15000			15000	2019	توزيع الحقايب النسائية (مستلزمات شخصية) لعدد(3774أسرة)	
الجهة الممولة+ لجنة الشئون الاجتماعية بالمجلس المحلي+ جمعية المرأة+	51000	17000	17000	17000	-2019 2021	تنفيذ حدائق حقلية (نباتات غذائية) وحضائر حيوانية للمرأة الريفية للأسر التي تعولها نساء (101 أسرة)	

تفاصيل مصفوفة التدخلات البرمجية لخطة التعافي بمديرية حيران

مسؤولية التنفيذ	التكلفة التقديرية بالآف ر.ي				الفترة الزمنية	التدخلات	البرنامج
	جملة	2021	2020	2019			
قيادة المديرية +الجهة الممولة+ مجالس تعاون القرى	20000		10000	10000	-2019 2020	تدريب 170 من اعضاء مجالس تعاون القرى في مجالات التخطيط (الطوارئ-التعافي -الصمود-التنموي) وفي مجال المتابعة والتقييم واعداد التقارير وخطط العمل السنوية وتنفيذ الانشطة التنموية	التأهيل لا اعضاء مجالس تعاون القرى
قيادة المديرية +الجهة الممولة+ مجالس تعاون القرى	120000	40000	40000	40000	-2019 2021	تقديم دعم مالي لا يقل عن 2مليون لكل مجلس لتنفيذ مبادرات نوعية سنوية لعدد 20 مجلس	تقديم الدعم للمبادرات والانشطة المجتمعية
قيادة المديرية +الجهة الممولة+ مجالس تعاون القرى	6000	2000	2000	2000	-2019 2021	تنفيذ مهرجانات سنوية لمجالس القرى حول انجازاتها التنموية وبأشراف السلطة المحلية	

تفاصيل مصفوفة التدخلات البرمجية لخطة التعافي بمديرية حيران

مسؤولية التنفيذ	التكلفة التقديرية بالآف ر.ي				الفترة الزمنية	التدخلات	البرنامج
	جملة	2021	2020	2019			
الجهة الممولة +قيادة بالمديرية	18000			18000	2019	ترميم مبنى المجلس المحلي + اثاث تجهيزات	تفعيل وتعزيز دور المجلس المحلي في الرقابة والاشراف والمتابعه
الجهة الممولة +قيادة بالمديرية	2000			2000	2019	تأثيث وتجهيز غرفة لمسؤل المشاركة المجتمعية	
الجهة الممولة +قيادة بالمديرية	3800			3800	2019	توفير نفقات تشغيلية للمجلس المحلي	
الجهة الممولة +قيادة بالمديرية	16000		8000	8000	-2019 2020	تدريب فريق المديرية في مجالات التخطيط التنموي والتخطيط للطوارئ والصمود والتعافي المبكر	
الجهة الممولة +قيادة بالمديرية	6000	2000	2000	2000	-2019 2021	تدريب المجلس المحلي وموظفي الإدارات المساندة في مجالات تحصيل الايرادات والاشراف والمتابعة والتقييم والمجالات التخصصية الأخرى	
الجهة الممولة +قيادة بالمديرية	32800			32800	2019	توزيع مبالغ نقدية عاجلة لعدد 328أسر تضررت منازلهم وما زالو فيها	
السلطة المركزية+السلطة المحلية	10000			10000	2019	تنفيذ دراسات ميدانية لحصر الأضرار وتقدير حجم الخسائر جراء الحرب	

مصفوفة التنسيق والاتصال

الشركاء وأصحاب المصلحة	من هم؟ ماذا يعملون؟	كيف يتم الترتيب والتواصل معهم؟	قنوات التنسيق والتواصل	المدى الزمني	المخرج/ النتائج	قنوات النشر
مجالس تعاون القرى واللجان التنموية بالعزل	أطر مجتمعية، يعملون على تيسير تحديد الاحتياجات وتنفيذها ومتابعتها وتقييمها بالشاركة مع المجتمع	اتصالات تلفونية- مراسلات	زيارات- اجتماعات	ربعي	قرارات- حل مشاكل- محاضر	
الهيئة الوطنية لتنسيق الشؤون الإنسانية	مؤسسة حكومية، تختص بالتنسيق مع الجهات الداعمة والعاملة في المجال الإنساني	اتصالات تلفونية- مراسلات- طلبات احتياج- تقارير- بروشور- صور توثيقية	زيارات- اجتماعات	شهري	قرارات- حل مشاكل- محاضر- تنسيق مع جهات داعمة	
SFD	مؤسسة حكومية، تسهم في توفير وتحسين الخدمات الاجتماعية والاقتصادية الأساسية عبر إيجاد فرص عمل دائمة ومؤقتة ودعم قدرات شركائه المحليين	اتصالات تلفونية- مراسلات- طلبات احتياج- بروشور	زيارات- اجتماع- ورش عمل	شهري	قرارات- حل مشاكل- محاضر- مذكرات تفاهم- اتفاقيات	
UNDP	منظمة أممية مانحة في المجال الإنساني، تنفذ تدخلات بناء القدرات للمؤسسات والأفراد والمجتمعات، ولها تدخلات في مجال التمكين والحماية	اتصالات تلفونية- مراسلات- طلبات احتياج- بروشور	زيارات- اجتماع- ورش عمل	ربعي	قرارات - مذكرات تفاهم- اتفاقيات	
UNFPA	منظمة أممية مانحة في المجال الإنساني، تنفذ تدخلات في مجال التمكين والحماية والإيواء	اتصالات تلفونية- مراسلات- طلبات احتياج- بروشور	زيارات- اجتماع- ورش عمل	فصلي	قرارات - مذكرات تفاهم- اتفاقيات	
اليونيسف	منظمة أممية مانحة في المجال الإنساني، تنفذ تدخلات الحماية خصوصاً في التعليم والصحة	اتصالات تلفونية- مراسلات- طلبات احتياج- بروشور	زيارات- اجتماع- ورش عمل	ربعي	قرارات - مذكرات تفاهم- اتفاقيات	
الفاو	منظمة أممية مانحة في المجال الإنساني، تنفذ تدخلات في مجال الأغذية والزراعة	اتصالات تلفونية- مراسلات- طلبات احتياج- بروشور	زيارات- اجتماع- ورش عمل	ربعي	قرارات - مذكرات تفاهم- اتفاقيات	
الغذاء العالمي	منظمة أممية مانحة في المجال الإنساني، تنفذ تدخلات إغاثية وصحية في مجال الغذاء	اتصالات تلفونية- مراسلات- طلبات احتياج- بروشور	زيارات- اجتماع- ورش عمل	ربعي	قرارات - مذكرات تفاهم- اتفاقيات	
رؤيا امل	منظمة دولية تعمل في المجال الإنساني، تنفذ تدخلات إغاثية في الغذاء والصحة والنقد مقابل العمل	اتصالات تلفونية- مراسلات- طلبات احتياج- بروشور	زيارات- اجتماع- ورش عمل	شهري	قرارات- حل مشاكل- محاضر- مذكرات تفاهم- اتفاقيات	
الهجرة الدولية	منظمة دولية تعمل في المجال الإنساني، تنفذ تدخلات إغاثية في الصحة والإصحاح البيئي وحماية الفئات المهمشة	اتصالات تلفونية- مراسلات- طلبات احتياج- بروشور	زيارات- اجتماع- ورش عمل	كل شهريين	قرارات- حل مشاكل- محاضر- مذكرات تفاهم- اتفاقيات	
أو كسفام	منظمة دولية تعمل في المجال الإنساني، تنفذ تدخلات إغاثية في مجال المياه والإصحاح البيئي والنقد مقابل العمل	اتصالات تلفونية- مراسلات- طلبات احتياج- بروشور	زيارات- اجتماع- ورش عمل	ربعي	قرارات - مذكرات تفاهم- اتفاقيات	
رعاية الأطفال	منظمة دولية تعمل في المجال الإنساني، تنفذ تدخلات في المياه والصرف الصحي والتعليم والغذاء	اتصالات تلفونية- مراسلات- طلبات احتياج- بروشور	زيارات- اجتماع- ورش عمل	كل شهريين	قرارات - مذكرات تفاهم- اتفاقيات	
زوا	منظمة دولية تعمل في المجال الإنساني، تنفذ تدخلات المياه والصرف الصحي والتعليم والغذاء والنقد مقابل العمل	اتصالات تلفونية- مراسلات- طلبات احتياج- بروشور	زيارات- اجتماع- ورش عمل	كل شهريين	قرارات - مذكرات تفاهم- اتفاقيات	
الصليب الأحمر الدولي	منظمة دولية تعمل في المجال الإنساني، تنفذ تدخلات في الصحة والإيواء والزراعة	اتصالات تلفونية- مراسلات- طلبات احتياج- بروشور	زيارات- اجتماع- ورش عمل	ربعي	قرارات - مذكرات تفاهم- اتفاقيات	
مشروع لأشغال	مؤسسة حكومية، تسهم في توفير وتحسين الخدمات الاجتماعية الأساسية عبر إيجاد فرص عمل دائمة ومؤقتة	اتصالات تلفونية- مراسلات- طلبات احتياج- بروشور	زيارات- اجتماع- ورش عمل	كل شهريين	قرارات- حل مشاكل- محاضر- مذكرات تفاهم- اتفاقيات	

قنوات النشر	المخرج/ النتائج	المدى الزمني	قنوات التنسيق والتواصل	كيف يتم الترتيب والتواصل معهم؟	من هم؟ ماذا يعملون؟	الشركاء وأصحاب المصلحة
	قرارات- حل مشاكل- محاضر- مذكرات تفاهم- اتفاقيات	شهري	زيارات- اجتماع- ورش عمل	اتصالات تلفونية- مراسلات- طلبات احتياج- بروشور	منظمة محلية تعمل في المجال الانساني، تنفذ تدخلات في الصحة والإيواء والغذاء	الهلال الأحمر اليمني

إطار وأنشطة المتابعة المجتمعية

الهدف القطاعي	النتائج المتوقعة	وسائل التحقق	طرق التحقق
الحد من تدهور الامن الغذائي وزيادة فرص حصول المزارعين على المدخلات الزراعية	<ul style="list-style-type: none"> <li>• 1200 مزارع ومربي الماشية استفادوا من خدمات المركز الإرشادي وأنشطة الجمعية الزراعية</li> <li>• 1098 من مربي الماشية استفادوا من أنشطة تحسين رعاية المواشي وتحسين اساليب تغذية الماشية</li> <li>• 1200 مزارع يستخدمون وسائل الري الحديثة</li> <li>• 300 مزارع استفادوا من حواجز الحماية للأراضي الزراعية في ضفاف الوديان</li> <li>• 950 مزارع استفادوا من الأعانات المقدمة لهم بداية الموسم الزراعية</li> </ul>	<ul style="list-style-type: none"> <li>• التقارير</li> </ul>	<ul style="list-style-type: none"> <li>• الزيارات الميدانية</li> </ul>
رفع مستوى التغطية بمياه الشرب الكافية والأمانة	<ul style="list-style-type: none"> <li>• 36% من السكان حصلوا على مياه الشرب عبر شبكة مياه</li> <li>• 10 مياه عززت بالطاقة البديلة</li> <li>• 10058 استفادوا من استكمال وصيانة شبكات مياه الشرب</li> <li>• 3564 فرد استفادوا من تحسين آبار مياه الشرب</li> <li>• 6785 حصلوا على احتياجاتهم من المياه عبر امدادات مياه الشرب الطارئة</li> <li>• 2500 فرد استفادوا من اعادة تأهيل مشاريع مياه الشرب المتضررة من القصف</li> </ul>	<ul style="list-style-type: none"> <li>• التقارير</li> </ul>	<ul style="list-style-type: none"> <li>• الزيارات الميدانية</li> </ul>
رفع مستوى التغطية بالصرف الصحي الريفي الى 90%	<ul style="list-style-type: none"> <li>• 48% من المساكن تم تغطيتها بالصرف الصحي الريفي المناسب خلال فترة الخطة</li> </ul>	<ul style="list-style-type: none"> <li>• التقارير</li> </ul>	<ul style="list-style-type: none"> <li>• الزيارات الميدانية</li> </ul>
رفع مستوى الأصحاب البيئي في الأسواق والتجمعات السكنية	<ul style="list-style-type: none"> <li>• المخلفات تم ازالتها من الأسواق والتجمعات السكنية بصورة دورية</li> <li>• تم تنظيم سوق حيران وفي مكان آمن ومناسب</li> <li>• تنقل المخلفات من الأسواق والتجمعات السكنية بصورة مستمر الى مقلب المخلفات</li> </ul>	<ul style="list-style-type: none"> <li>• التقارير</li> </ul>	<ul style="list-style-type: none"> <li>• الزيارات الميدانية</li> </ul>
اعادة شبكة الطرق الرئيسية الى الخدمة	<ul style="list-style-type: none"> <li>• تم تأهيل الجسور في الطريق الدولي عبس -حرض والطريق الأستراتيجي حرض عاهم كشر -حوث</li> </ul>	<ul style="list-style-type: none"> <li>• التقارير</li> </ul>	<ul style="list-style-type: none"> <li>• الزيارات الميدانية</li> </ul>
الحد من استخدام وسائل الانارة التقليدية	<ul style="list-style-type: none"> <li>• 12500 من السكان استفادوا من الطاقة الكهربائية البديلة (الطاقة الشمسية المنزلية)</li> </ul>	<ul style="list-style-type: none"> <li>• التقارير</li> </ul>	<ul style="list-style-type: none"> <li>• الزيارات الميدانية</li> </ul>
رفع مستوى اداء الخدمات التعليمية	<ul style="list-style-type: none"> <li>• 10% من المتسربين من التعليم الأساسي التحقوا بالتعليم خلال فترة الخطة</li> <li>• 86% من الأطفال في سن التعليم الأساسي التحقوا بالتعليم</li> <li>• 274 من الكادر التعليمي استفادوا من تحسين الاداء المؤسسي لإدارة التربية وبرامج التدريب</li> </ul>	<ul style="list-style-type: none"> <li>• التقارير</li> </ul>	<ul style="list-style-type: none"> <li>• الزيارات الميدانية</li> </ul>



الهدف القطاعي	النتائج المتوقعة	وسائل التحقق	طرق التحقق
	<ul style="list-style-type: none"> <li>45 فرد حصلوا على فرص عمل في قطاع التعليم</li> <li>274 من الكادر التعليمي حصلوا على حوافز مالية</li> <li>8 مرافق تعليمية عززت بمصادر الأتارة البديلة والاثاث المدرسي</li> <li>380 طالب في مناطق المدارس المتضررة ومناطق تواجد النازحين حصلوا على 12 فصل دراسي مؤقت</li> <li>2700 طالب وطالبة في الصفوف الاولى استفادوا من انشطة الدعم النفسي</li> <li>2600 طالب وطالبة استفادوا من توسيع البنية التحتية التعليمية واعادة تاهيل المدارس المتضررة</li> <li>2200 طالب وطالبة في الصفوف الاولى حصلوا على مساعدات(حقاتب مدرسية ) وتغذية مدرسية</li> </ul>		
<b>اعادة تنشيط خدمة تعليم محو الأمية</b>	<ul style="list-style-type: none"> <li>20 مركز لتعليم محو الأمية تستقبل الدارسين بصورة مستمرة</li> <li>40 معلم ومعلمة حصلوا على عقود مستمرة للتعليم في المراكز</li> <li>وفرت المناهج للدارسين بشكل مستمر</li> </ul>	<ul style="list-style-type: none"> <li>التقارير</li> </ul>	<ul style="list-style-type: none"> <li>الزيارات الميدانية</li> </ul>
<b>رفع مستوى جودة وكفاءة الخدمات الصحية</b>	<ul style="list-style-type: none"> <li>فتحت 4 وحدات طارئة في المديرية</li> <li>عزز المركز الصحي في المديرية بجهاز اشعة ومحركة وخزان ارضي وغرفة مخزن وطاقة شمسية</li> <li>وسعت نطاق عمل العيادات الصحية المتنقلة لتشمل جميع قرى المديرية</li> <li>4500 طفل 5 سنوات فأقل حصلوا على ادوات الوقاية من الملاريا</li> <li>3790 أسرة حصلوا على ادوات مطبخ صحية ومناسبة</li> <li>16 كادر صحي حصلوا على حوافز النقد مقابل الخدمة في الاجل القصير ويتقاضون مرتباتهم في الأجلين المتوسط والطويل</li> <li>20 شخص تم تدريبهم في مجال التوعية والتثقيف الصحي</li> <li>20 قابلة صحيه تم تدريبهم في مجال الاسعافات الاولية</li> </ul>	<ul style="list-style-type: none"> <li>التقارير</li> </ul>	<ul style="list-style-type: none"> <li>الزيارات الميدانية</li> </ul>
<b>التخفيف من معاناة النازحين وتحسين وضعهم المعيشي</b>	<ul style="list-style-type: none"> <li>1470 فرد من النازحين حصلوا على مساعدات غذائية طارئة</li> <li>16800 فرد من النازحين حصلوا على مأوى مناسب</li> <li>10500 فرد من النازحين حصلوا على مياه الشرب بسهولة</li> <li>200 من اطفال الأسر النازحة قدمت لهم أنشطة الدعم النفسي</li> <li>16800 فرد من النازحين حصلوا على وسيلة صرف صحي مناسبة</li> <li>16800 فرد من النازحين ابحت لديهم مصادر دخله مناسبة</li> </ul>	<ul style="list-style-type: none"> <li>التقارير</li> </ul>	<ul style="list-style-type: none"> <li>الزيارات الميدانية</li> </ul>
<b>رفع المستوى المعيشي للاسر الفقيرة والاكثر فقرا ورعاية ذوي الاحتياجات الخاصة</b>	<ul style="list-style-type: none"> <li>20288 نسمة حصلو مساعدات غذائية طارئة في الاجل القصير</li> <li>2478 من السكان صرفت لهم الأعانات النقدية بصورة مستمر (حالات الضمان الاجتماعي)</li> <li>3000 فرد من السكان دربو و اصبحو يمارسون مهن</li> </ul>	<ul style="list-style-type: none"> <li>التقارير</li> </ul>	<ul style="list-style-type: none"> <li>الزيارات الميدانية</li> </ul>

طرق التحقق	وسائل التحقق	النتائج المتوقعة	الهدف القطاعي
		<ul style="list-style-type: none"> <li>• وحرف مختلفة</li> <li>• 602 فرد من المعاقين شكلت لهم جمعية وحصلوا على احتياجاتهم بصورة مستمرة</li> <li>• 1250 نازح من ابناء المديرية عادو الى قراهم ووفرت لهم وسائل العودة</li> <li>• ازيلت الألغام ومخلفات الحرب الاخرى من مناطق الصراع</li> </ul>	
• الزيارات الميدانية	• التقارير	<ul style="list-style-type: none"> <li>• شكلت جمعية المرأة</li> <li>• عقدت 2 مهرجان نسوي كل عام</li> <li>• 3774 امرأة حصلن على مساعدات (حقائب نسوية )</li> <li>• 101 امرأة العائلات لأسر اصبحن يملكن حضائر حيوانية وحدائق محلية</li> </ul>	<b>رفع مستوى مشاركة المرأة في المجالات التنموية</b>
• الزيارات الميدانية	• التقارير	<ul style="list-style-type: none"> <li>• 170 من اعضاء مجالس تعاون القرى دربوا في مجالات التخطيط (الطارئ-التعافي-الصمود-التنموي) وفي مجال المتابعة والتقييم واعداد التقرير وخطط العمل السنوية وتنفيذ الانشطة التنموية</li> <li>• نفذت مبادرات مجتمعية بشكل دوري كل عام</li> <li>• عقدت المهرجانات السنوية للمجالس</li> </ul>	<b>رفع مستوى كفاءة و مشاركة مجالس تعاون القرى في المجالات التنموية</b>
• الزيارات الميدانية	• التقارير+ المحاضر	<ul style="list-style-type: none"> <li>• 23 فرد من اعضاء المجلس المحلي والإدارات المساندة حصلوا على تدريب لبناء قدراتهم التخطيطية والادارية والاشرفية وفي مجال المتابعة والتقييم</li> <li>• انتظمت اجتماعات المجلس المحلي وهيئة الادارية في مبنى المجلس بعد ترميمه وتجهيزه</li> </ul>	<b>رفع مستوى اداء المجلس المحلي والإدارات المساندة بديوان المديرية</b>

أسماء فريق المديرية المشاركين في الدورة التدريبية الخاصة بتحليل الوضع واعداد خطة التعافي

م	الاسم	الصفة	رقم التلفون	ملاحظات
1	راجح فايد علي طفيان	مدير عام المديرية	77775241	
2	محمد علي شريف هندي	الأمين العام	773855532	
3	محمد رشيد علي العامي	رئيس لجنة التخطيط والمالية	715554279	
4	يحيى محمد حسن معوز	رئيس لجنة الخدمات	735033863	
5	خُمد علي حسن ربيع	رئيس لجنة الشؤون الاجتماعية	737515302	
6	حسن محمد حسن معوز	مدر الواجبات	777667556	
7	حافظ حسن يحيى هندي	مدير الشباب	736392130	
8	عبده حسن محمد جحدري	مدير الصحة	730022852	
9	علي ربوعي يحيى ترابي	مدير التربية	730444178	
10	يحيى عبده عمر حيرانى	مدير الأشغال	738981645	
11	إبراهيم محمد علي خميسي	مدير الصناعة	710000048	
12	علي ناصر حسين القحم	مدير الزراعة	71289327	
13	جيريل محمد خُمد فرننتي	مدير الأوقاف والإرشاد	713699909	
14	بشير يحيى محمد المغربي	شرطة المديرية	735143668	
15	معمر مطهر حسين شاطر	مدير المالية	771393369	
16	يحيى علي شوعي خمج	مشرف مكتب المديرية	713238969	
17	عبد الله مطهر علي مطهر الأشموري	الوحدة الحاسوبية	777308155	
18	عاصم حسن محمد معوز	مندوب الهيئة الوطنية	730444018	
19	حسن محمد يحيى هندي	تعليم الفتاة	735607265	
20	محمد شريف عراج حسين	عضو مجلس محلي	737172993	
21	أحمد علي يحيى نهاري	مشاركة مجتمعية	733225563	
22	يحيى علي محمد خمج	عضو	715484564	
23	أحمد حسن علي الغوبدي	عضو	735767849	
24	أحمد يحيى زعبر سالم	عضو	730488741	
25	أحمد سعيد خلوفة اقطع	عضو	711167223	
26	محمد حميد محمد الرصاعي	عضو	712990018	
27	حسين علي يحيى زين	عضو	773404427	
28	علي عثمان عمر فاضلي	عضو	733515715	
29	خالد هادي عبد الله بيثي	عضو	715612410	
30	خالد عبده محمد الفرنتي	عضو	713475915	
31	غسان عبد الله محمد نصار	مهندس المديرية	777313001	
32	هادي يحيى جيلان خميسي	عضو	733188739	
33	وفاء ابراهيم علي شريف	ممثلة المرأة		
34	نجود محمد علي حسن ربيع	ممثلة المرأة		

الفريق المساند: فريق الصندوق الاجتماعي

م	الاسم	الصفة	التلفون
1	د/عبدالناصر بدر	ضابط المشروع -م-حيران	772321410
2	أفاروق جحاف	مشرف المشروع -م-حيران	737215192
3	محمود محمد الناشري	استشاري خطة التعافي	771654551

# نماذج من التوثيق الميداني (الصور الفوتوغرافية)





















